

Analýza využití finančních prostředků z fondů EU v Ústeckém kraji za rok 2021

(Zpráva o hodnocení plnění Regionálního akčního plánu;
zjednodušená verze MZ RAP)



Zpracováno: únor 2022
Verze: finální

Schváleno na RSK usnesením: **6/33RSK /2022**



EVROPSKÁ UNIE
Fond soudržnosti
Operační program Technická pomoc



MINISTERSTVO
PRO MÍSTNÍ
ROZVOJ ČR

Obsah

Obsah	2
1. Úvod	3
1.1. Kontext a cíl zprávy.....	3
1.2. Základní přehled o území: Ústecký kraj.....	3
1.3. Zdroj dat a metodika zpracování.....	4
2. Tematické využití finančních prostředků z ESIF	6
2.1. Integrovaný regionální operační program.....	6
2.2. OP Doprava.....	7
2.3. OP Podnikání a inovace pro konkurenceschopnost.....	8
2.4. OP Výzkum, vývoj a vzdělávání.....	9
2.5. OP Zaměstnanost.....	10
2.6. OP Životní prostředí.....	11
2.7. OP Technická pomoc.....	12
2.8. Souhrn tematického využití finančních prostředků z ESIF.....	13
3. Územní rozložení využití finančních prostředků ESIF	14
3.1. Souhrnné informace k území.....	14
3.2. Integrovaný regionální operační program.....	15
3.3. OP Doprava.....	16
3.4. OP Podnikání a inovace pro konkurenceschopnost.....	17
3.5. OP Výzkum, vývoj a vzdělávání.....	18
3.6. OP Zaměstnanost.....	19
3.7. OP Životní prostředí.....	20
3.8. OP Technická pomoc.....	21
3.9. Souhrn územního rozložení využití finančních prostředků z ESIF.....	22
4. Příklady významných projektů	25
5. Závěrečný komentář	33
6. Přílohy	34

Letecký snímek Ústeckého kraje na titulní straně: Mapy.cz, upraveno

1. Úvod

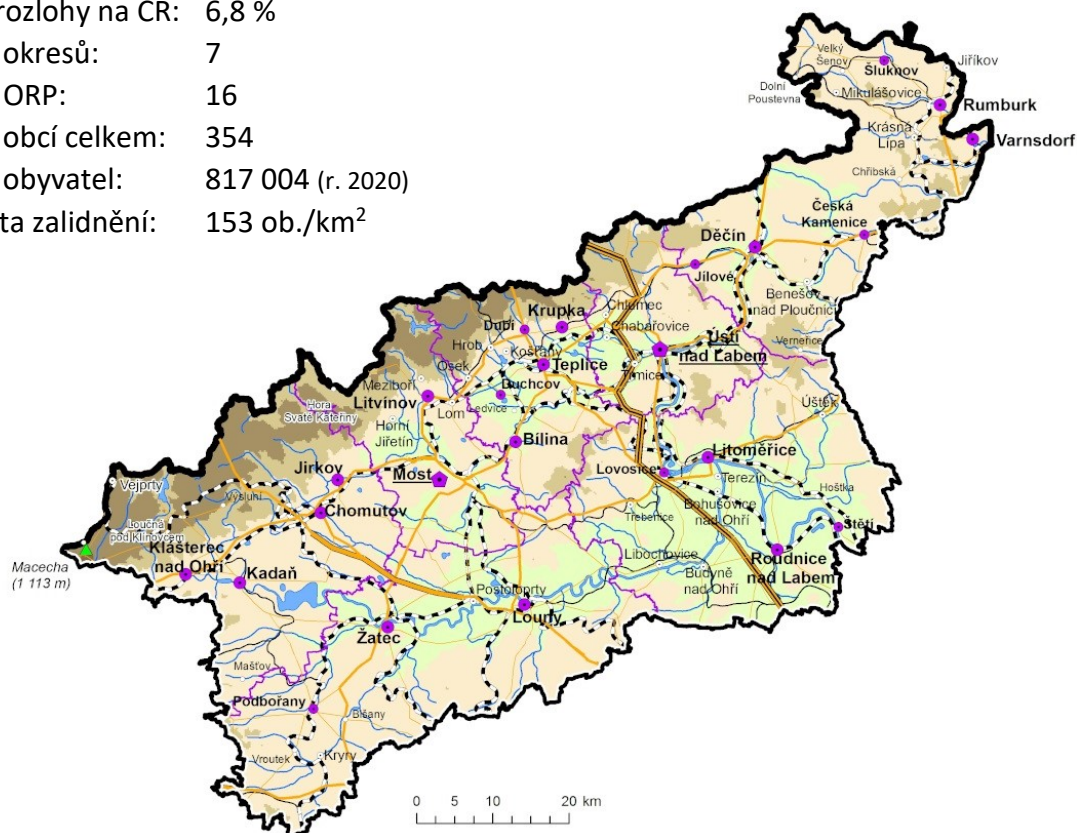
1.1. Kontext a cíl zprávy

Předkládaná zpráva vychází z činnosti Regionálních stálých konferencí (dále jen „RSK“), jejichž činnost vyplývá z Akčního plánu Strategie regionálního rozvoje ČR. RSK je zřízena na principech partnerství s územní působností v jednotlivých krajích ČR. Ve vztahu k územní dimenzi se podílí mj. na její realizaci prostřednictvím Regionálních akčních plánů (RAP) a dále iniciuje, sleduje a podporuje absorpční kapacitu regionu.

Hlavním cílem této zprávy (resp. analýzy) je podat přehled o čerpání prostředků z Evropských strukturálních a investičních fondů ve vazbě na operační programy a území Ústeckého kraje za rok 2021 v tematickém i územním kontextu.

1.2. Základní přehled o území: Ústecký kraj

Název kraje:	Ústecký
Rozloha:	5 339 km ²
Podíl rozlohy na ČR:	6,8 %
Počet okresů:	7
Počet ORP:	16
Počet obcí celkem:	354
Počet obyvatel:	817 004 (r. 2020)
Hustota zalidnění:	153 ob./km ²



(Zdroj: ČSÚ, upraveno)

1.3. Zdroj dat a metodika zpracování

Primárním datovým zdrojem byla elektronická sestava projektů od MMR ČR vygenerovaná z monitorovacího systému (dále jen „MS 2014“) ke dni 1. 1. 2022. Sekundárním zdrojem byly vlastní údaje o daných projektech a absorpční kapacitě území publikované v RAP v roce 2021. Doplňkové úvodní informace o území byly získány z Českého statistického úřadu.

Struktura zprávy a její metodika vychází z doporučených pokynů od MMR, které byly prezentovány prostřednictvím jednání sekretariátů RSK.

Sledované období a území: 1. 1. 2021 – 31. 12. 2021, Ústecký kraj

Prvním krokem při práci se sestavou z MS2014+ byl výběr Ústeckého kraje, tedy filtr ve sloupci KRAJ_NAZ. Následně byly ve sloupci PROJ_ID odstraněny duplicity tak, aby každý projekt měl v tabulce pouze jeden záznam. Tyto kroky byly provedeny na začátku práce a byly platné pro všechny navazující postupy.

Struktura zprávy je členěna na tři hlavní části, ve kterých jsou sledovány hodnoty pro tři kategorie (stavy) projektů:

- 1) **podané** – jsou definovány pouze rokem podání ve 2021 (výběr ve sloupci DAT_POD) bez ohledu na stav projektu
- 2) **schválené** – identifikovány výběrem kladných stavů PP30-PP35 ve sloupci STAV_ID bez ohledu na datum podání
- 3) **realizované a ukončené** – identifikovány výběrem kladných stavů PP36-PP43 ve sloupci STAV_ID bez ohledu na datum podání.

1. část: Tematické využití finančních prostředků z ESIF

Předmětem této části byla analýza čerpání finančních prostředků z operačních programů dle jednotlivých specifických cílů. Bylo postupováno tak, že k úvodnímu filtru pro kraj byl vždy vybrán daný operační program. Dále byl pro projekty podané učiněn výběr dle definice výše (dle data podání v roce 2021) a ve sloupci SC_ID byly postupně generovány všechny specifické cíle. Pro každý specifický cíl byla sečtena částka celkových způsobilých výdajů (FIN_CZV). Pro projekty schválené, i pro projekty realizované a ukončené, bylo postupováno obdobně, jen výběr už nezohledňoval datum podání, pouze požadovaný stav (PP30-PP35 nebo PP36-PP43). Takto bylo postupováno u všech analyzovaných operačních programů ve všech jejich specifických cílech.

V této části bylo ještě zjišťováno využití integrovaných nástrojů (ITI, CLLD). Výběr tohoto atributu byl vykonán ve sloupci INTEG, který označoval příznak integrovaný, výběrem hodnoty

„ano“. Dále bylo nutné v dílčích operačních programech oddělit ve sloupci VYZVA_NAZ výzvy MAS/ITI. Následně bylo pokračováno jako výše, výběrem projektů dle stavů a specifických cílů.

2. část: Územní rozložení využití finančních prostředků ESIF

Druhá část analyzovala územní rozložení prostředků, a to do úrovně ORP. V území Ústeckého kraje bylo vybráno území dle ORP, ve kterém byly stejným způsobem, jako výše, vygenerovány projekty podané/schválené/realizované a ukončené. Sčítaná částka zde byla ovšem odlišná od předchozí části. Nebylo pracováno se sloupcem FIN_CZV, nýbrž se sloupcem CZV_PREP, který uvádí celkové způsobilé výdaje přepočtené dle počtu míst realizace projektu.

3. část: Významné projekty naplňující RAP

Třetí část uvádí výběr 10 významných investičních projektů Ústeckého kraje, které naplňují aktivity RAP nebo jsou hlediska Ústeckého kraje vybrány jako ilustrační. Následně je uvedeno 5 dalších projektů z území, které byly realizovány jinými subjekty a lze je označit z určitého hlediska jako zajímavé či významné. Nutno dodat, že tato část zprávy je do jisté míry subjektivním výběrem a slouží spíše pro zajímavost a ilustraci různorodé struktury v čerpání finančních prostředků ESIF.

Přílohy: Do příloh zprávy jsou zařazeny doplňující seznamy, tabulky a přehledy, které nejsou vzhledem k jejich rozsahu nebo doplňkovosti zařazeny do hlavní části zprávy.

Finanční částky: Veškeré finanční částky jsou uváděny v Kč.

Metodická poznámka zpracovatele:

Z hlediska metodického zpracování je nutné zdůraznit, že prezentovaná data mohou být výrazně zkreslena z důvodu neúplnosti některých dat zadaných do MS2014+. Jedná se například o duplicitní data, velmi časté neuvedení místa realizace projektu, pouze orientační přepočty v případě více míst realizace, chybějící časové období atd. Postup zpracování v této zprávě nemusí být proto identický s postupem zpracování v dalších krajích, neboť definovaná struktura ze strany MMR je pouze orientační. Každý kraj tak může postupovat s mírnými odlišnostmi a ne/zohledňovat další atributy. I přes tyto nedostatky je cílem této zprávy předložit alespoň orientační přehled o čerpání evropských prostředků v Ústeckém kraji.

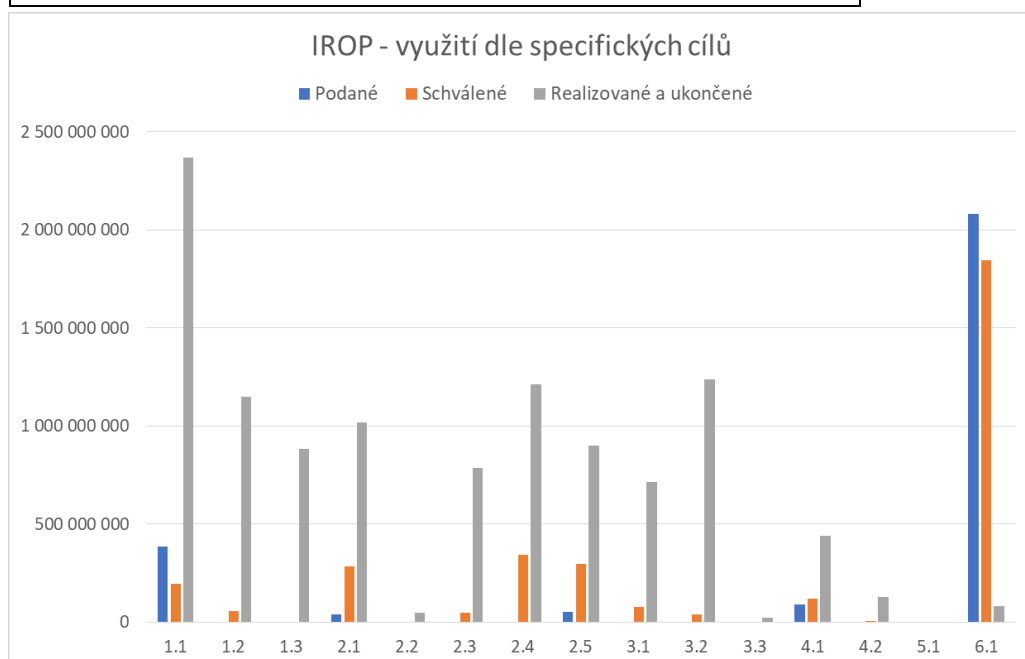
2. Tematické využití finančních prostředků z ESIF

2.1. Integrovaný regionální operační program

Největší objemy finančních prostředků z IROPu jsou evidovány u projektů realizovaných a ukončených, kde suma dosahuje téměř 11 mld. korun. Jejich největší podíl je zařazen pod SC 1.1 *Zvýšení regionální mobility prostřednictvím modernizace a rozvoje sítí regionální silniční infrastruktury navazující na síť TEN-T*. Mezi tyto projekty patří několik rekonstrukcí silnic II. třídy, mostů či nových komunikací. Významné objemy prostředků byly čerpány také v rámci SC 2.1, 2.4 a 2.5, které pokrývají sociální oblast, vzdělávání a snižování energetické náročnosti v sektoru bydlení. Prostřednictvím integrovaných nástrojů byly pokryty SC 1.2, 2.1 a 2.4 (ITI), a dále 4.1 (CLLD). Do čerpání za rok 2021 se promítá nově zařazený SC 6.1 (**REACT-EU**), který obsahuje v tomto přehledu projekty podané (2 mld. Kč), schválené (1,8 mld. Kč) i realizované a ukončené (80 mil. Kč), jejichž zaměření má těžiště v ZZS a sociální infrastruktuře.

	Stav	Suma IROP
celkem	Podané	2 649 947 531
	Schválené	3 308 517 330
	Realizované a ukončené	10 986 601 767
ITI ÚChA	Podané	39 129 719
	Schválené	63 035 294
	Realizované a ukončené	1 035 917 839
CLLD	Podané	90 155 135
	Schválené	118 183 239
	Realizované a ukončené	440 876 497

Tabulka s rozdělením dle jednotlivých specifických cílů je v příloze.

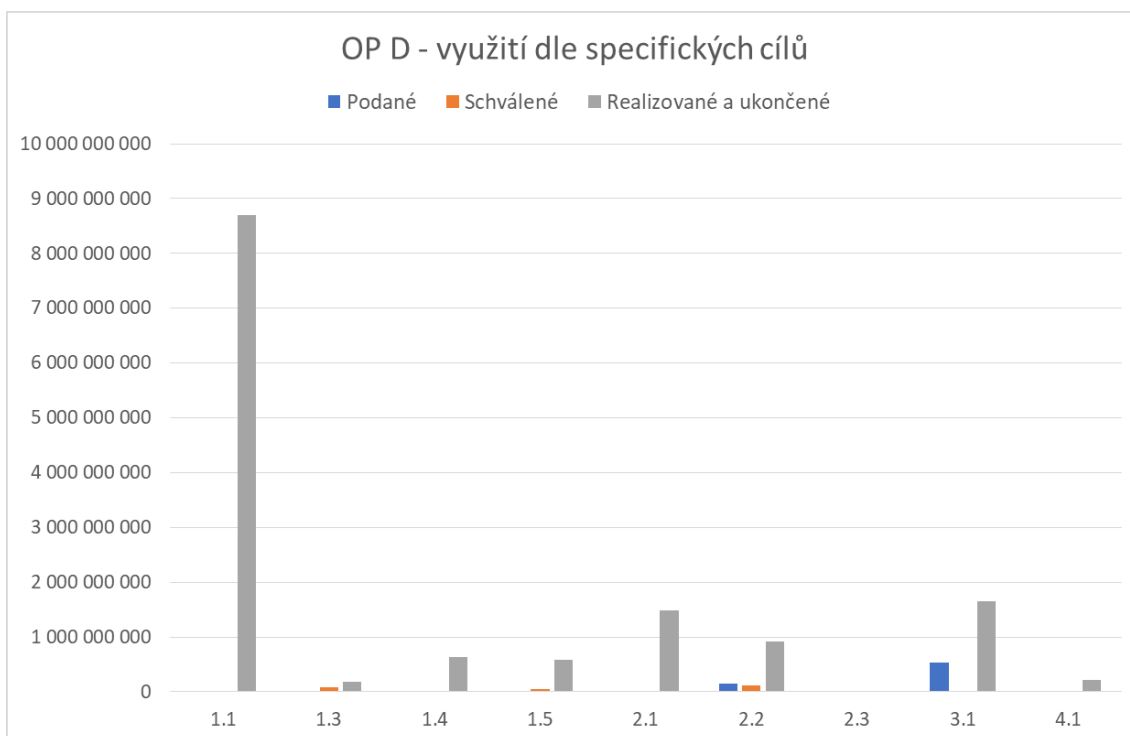


2.2. OP Doprava

V OP Doprava jednoznačně dominují projekty spadající do SC 1.1 *Zlepšení infrastruktury pro vyšší konkurenceschopnost a větší využití železniční dopravy*. Všechny projekty tohoto SC jsou ve sledovaném období v kategorii realizované a ukončené. Akce s rozpočtem přesahujícím miliardu korun se týkaly revitalizace tratě Louny – Lovosice, zvýšení traťové rychlosti Oldřichov – Bílina a rekonstrukce žst. Bohosudov. Mezi projekty, které byly v roce 2021 podány, lze nalézt například dobíjecí stanice či zkapacitnění dálnic a obchvatů. Integrované nástroje jsou evidovány u projektů realizovaných a ukončených, a to ve SC 1.4 *Vytvoření podmínek pro zvýšení využívání veřejné hromadné dopravy ve městech v elektrické trakci (ITI)*. Nástroj CLLD v tomto OP nefiguruje.

	Stav	Suma OP D
celkem	Podané	693 249 427
	Schválené	253 798 018
	Realizované a ukončené	14 372 869 628
ITI ÚChA	Podané	0
	Schválené	0
	Realizované a ukončené	638 680 860
CLLD	Podané	0
	Schválené	0
	Realizované a ukončené	0

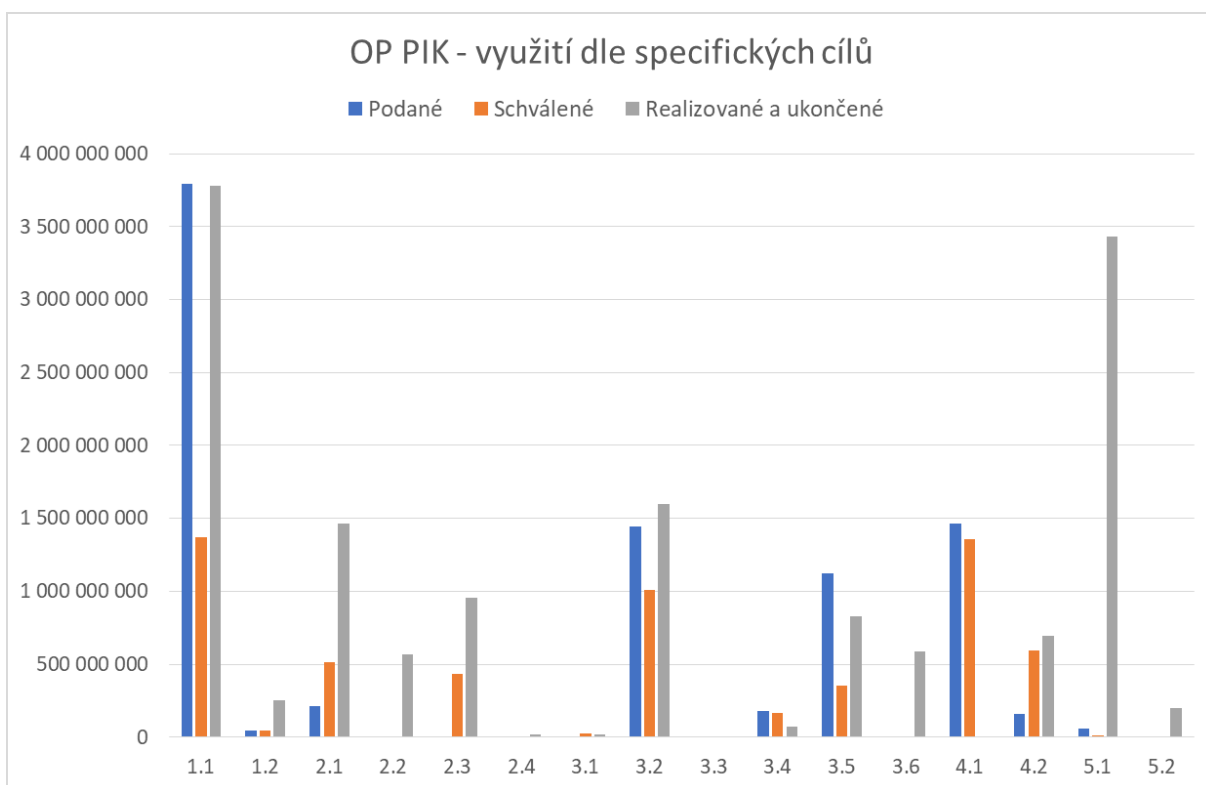
Tabulka s rozdělením dle jednotlivých specifických cílů je v příloze.



2.3. OP Podnikání a inovace pro konkurenceschopnost

V rámci OP PIK bylo identifikováno nejvíce prostředků u podaných projektů ve SC 1.1 *Zvýšit inovační výkonnost podniků*. Velký podíl v tomto SC patří projektům zaměřeným na inovaci technologie výroby, jejichž nositeli jsou podniky a firmy. Dalšími SC, u kterých je evidován velký objem v podaných projektech, jsou 3.2, 3.5 a 4.1, které jsou zaměřeny na energetiku, zásobování teplem a pokrytí vysokorychlostním internetem. U již zmíněného SC 1.1 a také 5.1 (řízení a administrace OP) evidujeme velké podíly u projektů realizovaných a ukončených.

	Stav	Suma OP PIK
celkem	Podané	8 482 028 586
	Schválené	5 907 468 964
	Realizované a ukončené	14 464 070 632
<i>Tabulka s rozdělením dle jednotlivých specifických cílů je v příloze.</i>		
<i>Integrované nástroje v tomto OP nefigurují.</i>		

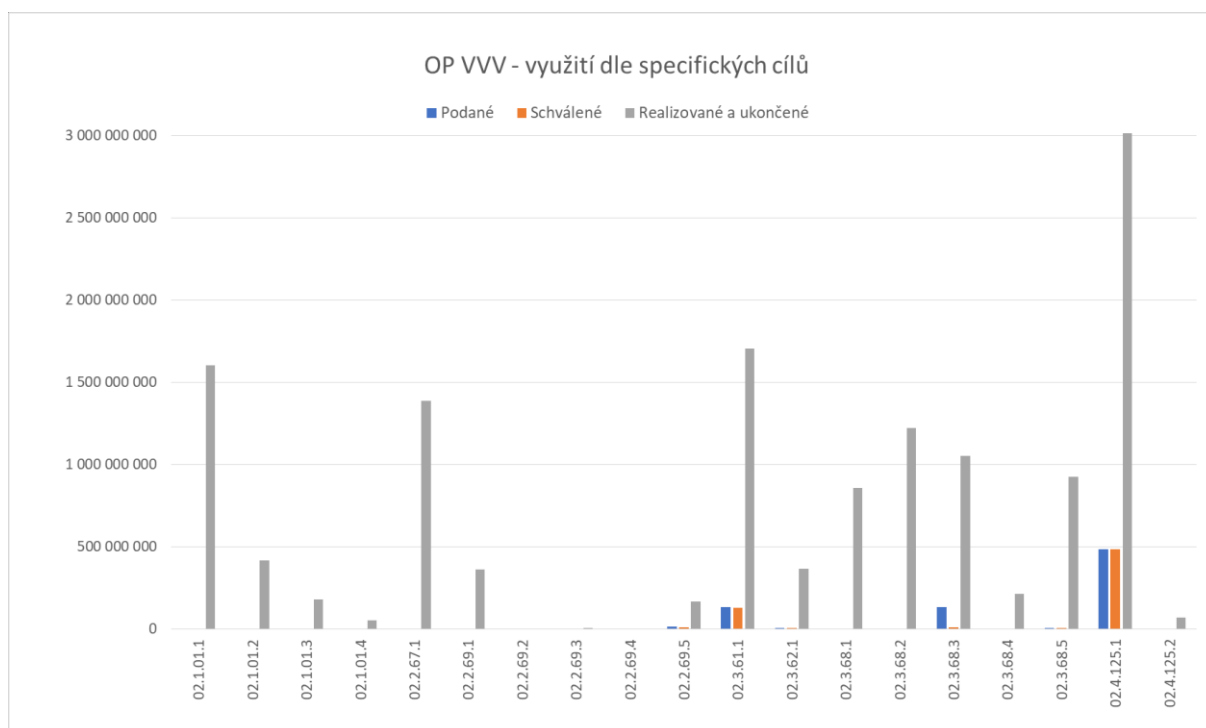


2.4. OP Výzkum, vývoj a vzdělávání

V rámci OP VVV je evidována drtivá většina projektů ve všech SC v kategorii realizované a ukončené. Z toho jednoznačně dominuje SC 02.4.125.1 *Zajištění efektivní administrace*. Druhým nejvýznamnějším je SC 02.3.61.1 *Sociální integrace dětí a žáků včetně začleňování romských dětí do vzdělávání*, který je následován SC 02.1.01.1 *Zvýšení mezinárodní kvality výzkumu a jeho výsledků* a 02.2.67.1 *Zkvalitnění vzdělávací infrastruktury na vysokých školách...* Z integrovaných nástrojů zde figuruje pouze ITI, a to ve SC 02.1.01.2 *Budování kapacit a posílení dlouhodobé spolupráce výzkumných organizací s aplikační sférou*, kde se jedná o 6 projektů Univerzity J. E. Purkyně v Ústí nad Labem a 1 projekt Vysoké školy báňské – Technické univerzity Ostrava.

	Stav	Suma OP VVV
celkem	Podané	763 896 662
	Schválené	629 636 380
	Realizované a ukončené	13 583 583 509
ITI ÚChA	Podané	0
	Schválené	0
	Realizované a ukončené	322 407 705
CLLD	Podané	0
	Schválené	0
	Realizované a ukončené	0

Tabulka s rozdělením dle jednotlivých specifických cílů je v příloze.

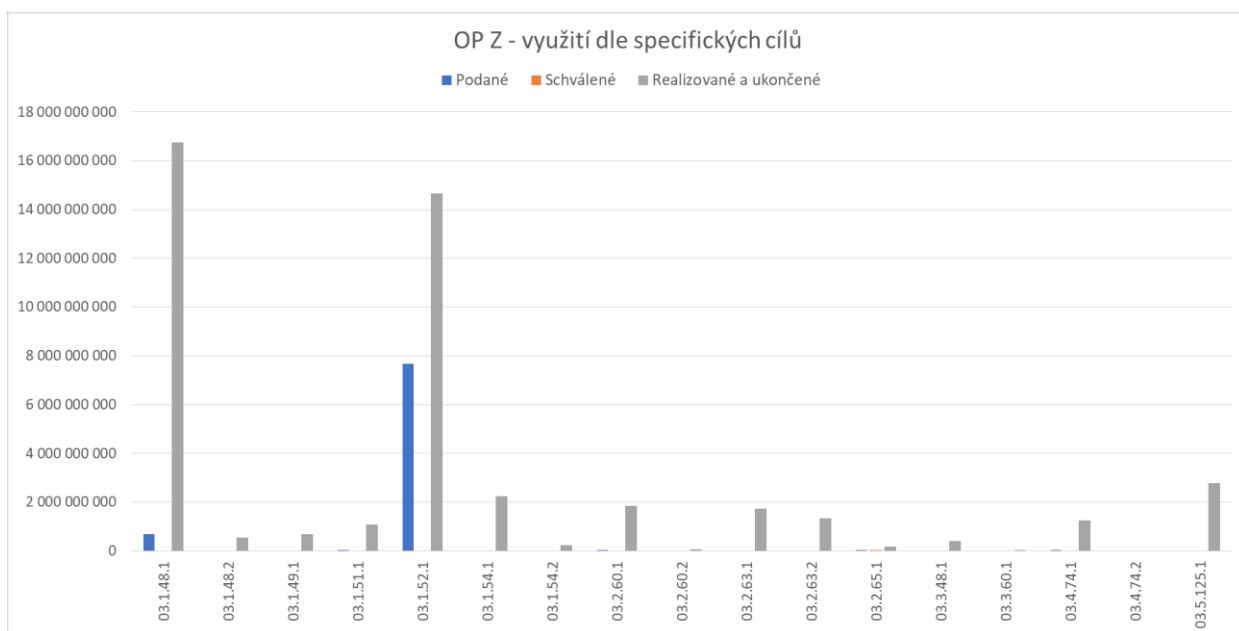


2.5. OP Zaměstnanost

U prostředků v OP Z je evidován převažující podíl projektů realizovaných a schválených ve SC 03.1.48.1 *Zvýšit zaměstnanost podpořených osob, zejména starších, nízkokvalifikovaných a znevýhodněných* a 03.1.52.1 *Zvýšit odbornou úroveň znalostí, dovedností a kompetencí pracovníků a soulad kvalifikační úrovně pracovní síly s požadavky trhu práce*, kde bylo zároveň i několik projektů v tomto roce nově podáno. Za pomoci integrovaných nástrojů byly realizovány projekty zaměřené na 3 specifické cíle, z nichž 2 byly v rámci ITI a 1 byl pro CLLD.

	Stav	Suma OP Z
celkem	Podané	8 441 731 225
	Schválené	931 088
	Realizované a ukončené	45 804 581 201
ITI ÚChA	Podané	0
	Schválené	0
	Realizované a ukončené	187 909 123
CLLD	Podané	7 301 618
	Schválené	931 088
	Realizované a ukončené	161 079 777

Tabulka s rozdělením dle jednotlivých specifických cílů je v příloze.

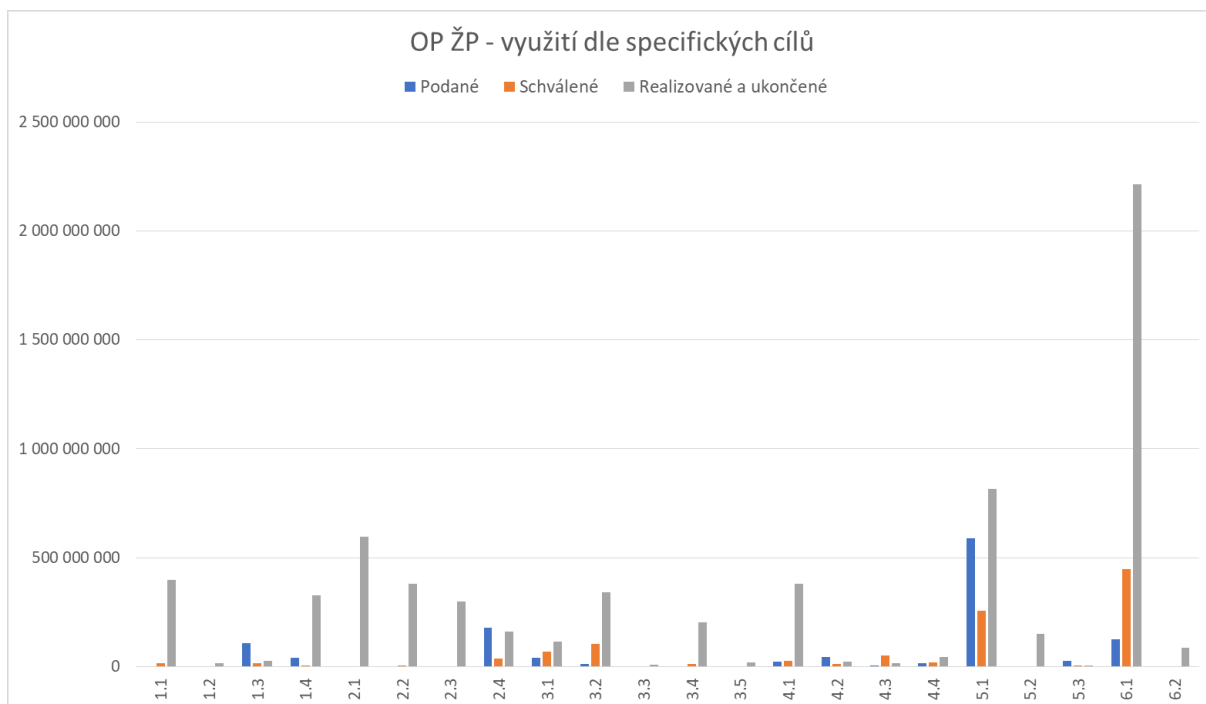


2.6. OP Životní prostředí

Největší využití prostředků v OP ŽP bylo zaznamenáno v kategorii realizovaných a ukončených projektů. V přehledu se výrazně profiluje SC 6.1 *Zajistit řádné a efektivní řízení a administraci*. Následuje SC 5.1 *Snížit energetickou náročnost veřejných budov a zvýšit využití obnovitelných zdrojů energie* a dále SC 2.1 *Snížit emise z lokálního vytápění domácností podílející se na expozici obyvatelstva nadlimitním koncentracím znečišťujících látek*. Integrované nástroje jsou v tomto OP zastoupeny prostřednictvím SC 3.4 (ITI) a SC 4.2, 4.3, 4.4 (CLLD). Obecně lze říci, že výzvy určené pro integrované nástroje byly zaměřeny např. na likvidaci invazních druhů, sídelní zeleň či výsadbu dřevin.

	Stav	Suma OP ŽP
celkem	Podané	1 200 541 240
	Schválené	1 072 046 327
	Realizované a ukončené	6 612 661 292
ITI ÚChA	Podané	0
	Schválené	0
	Realizované a ukončené	84 288 977
CLLD	Podané	0
	Schválené	8 343 729
	Realizované a ukončené	10 744 124

Tabulka s rozdělením dle jednotlivých specifických cílů je v příloze.

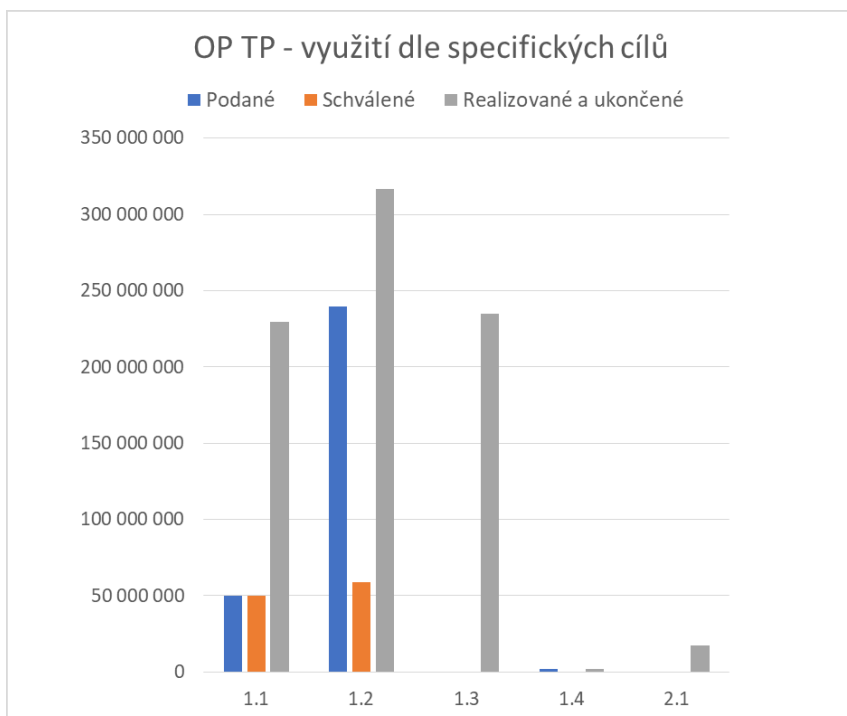


2.7. OP Technická pomoc

V případě OP TP byly rovněž evidovány největší objemy u kategorie projektů realizovaných a ukončených. Integrované nástroje zde nefigurují. Nejsilnější zastoupení má SC 1.2 *Zajistit informovanost o ESIF u cílových skupin*, dále 1.3 *Podpořit kapacity pro implementaci ESIF na nižší než národní úrovni* a 1.1 *Vytvořit podmínky pro naplnění cílů Dohody o partnerství a koordinace řízení*. Z tohoto OP jsou financovány mimo jiné také projekty Regionální stálé konference Ústeckého kraje.

	Stav	Suma OP TP
celkem	Podané	291 363 883
	Schválené	108 972 483
	Realizované a ukončené	800 365 683

Tabulka s rozdělením dle jednotlivých specifických cílů je v příloze.
Integrované nástroje v tomto OP nefigurují.



2.8. Souhrn tematického využití finančních prostředků z ESIF

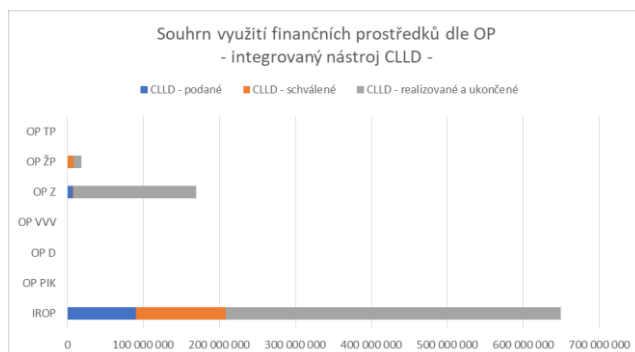
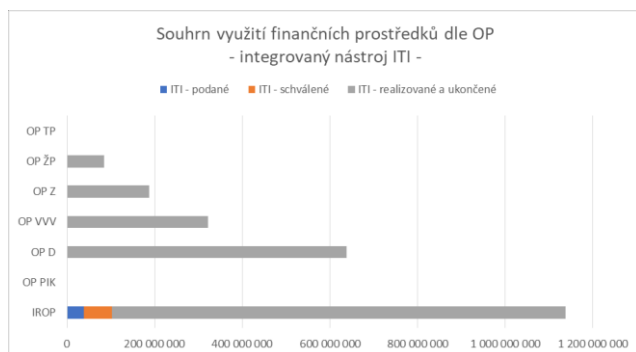
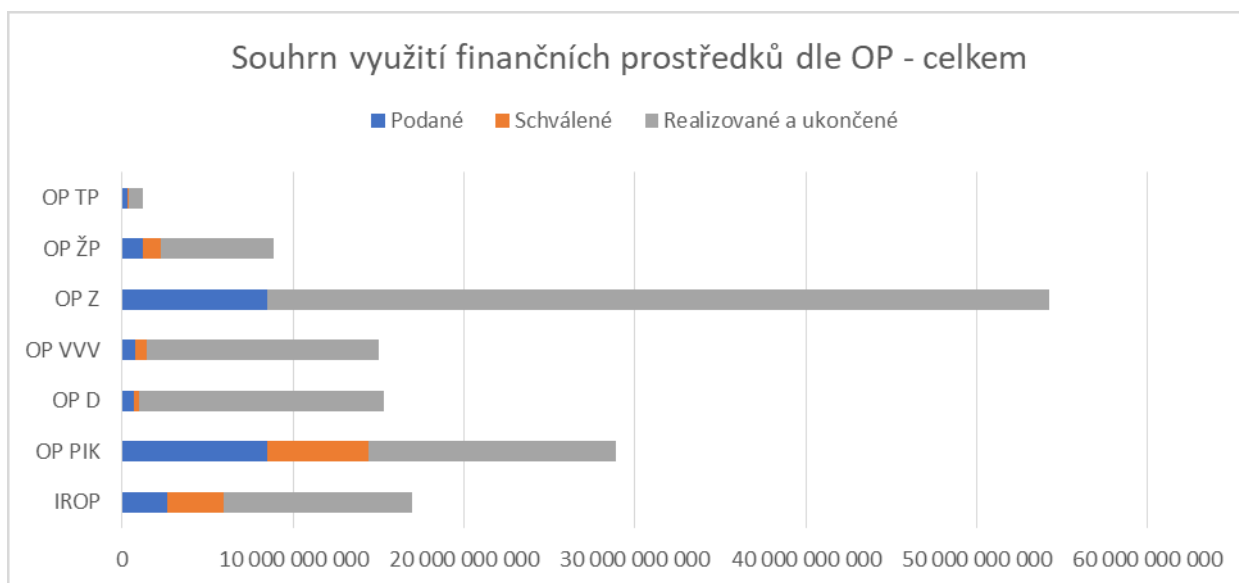
Souhrnný přehled využití finančních prostředků ESIF dle jednotlivých OP potvrzuje, že největší podíly jsou evidovány u OP Z, OP PIK. U integrovaných nástrojů jednoznačně dominuje IROP.

Vzhledem k přelomu mezi dvěma programovými obdobími, který v roce 2021 nastal, je logické, že těžiště čerpaných prostředků je u projektů realizovaných a ukončených.

CELKEM vč. IN	IROP	OP PIK	OP D	OP VVV	OP Z	OP ŽP	OP TP	CELKEM
Podané	2 649 947 531	8 482 028 586	693 249 427	763 896 662	8 441 731 225	1 200 541 240	291 363 883	22 522 758 554
Schválené	3 308 517 330	5 907 468 964	253 798 018	629 636 380	931 088	1 072 046 327	108 972 483	11 281 370 589
Realizované a ukončené	10 986 601 767	14 464 070 632	14 372 869 628	13 583 583 509	45 804 581 201	6 612 661 292	800 365 683	106 624 733 712

z toho v IN:	IROP	OP PIK	OP D	OP VVV	OP Z	OP ŽP	OP TP	CELKEM
ITI - podané	39 129 719							39 129 719
ITI - schválené	63 035 294							63 035 294
ITI - realizované a ukončené	1 035 917 839		638 680 860	322 407 705	187 909 123	84 288 977		2 269 204 504

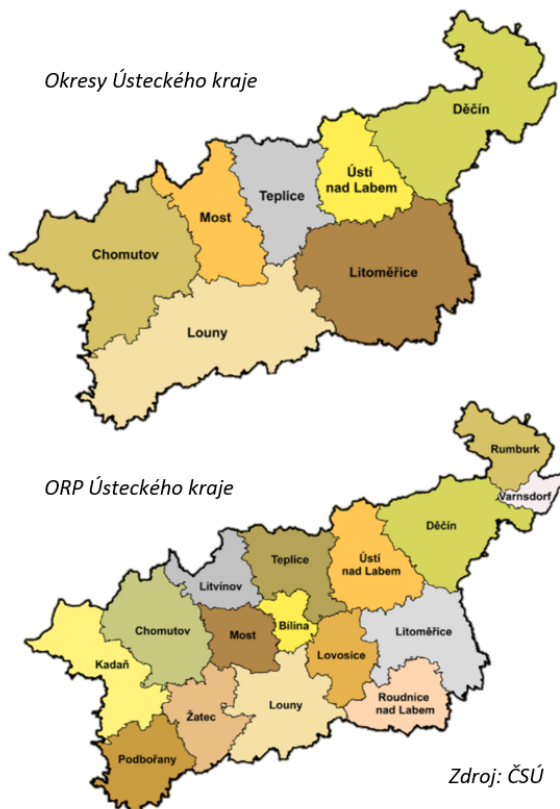
CLLD - podané	90 155 135				7 301 618			97 456 753
CLLD - schválené	118 183 239				931 088	8 343 729		127 458 056
CLLD - realizované a ukončené	440 876 497				161 079 777	10 744 124		612 700 398



3. Územní rozložení využití finančních prostředků ESIF

3.1. Souhrnné informace k území

Pro účely této zprávy bylo pracováno s ORP, jejichž seznam i grafické znázornění příslušnosti k okresům je níže.



Okres	ORP
Děčín	Děčín
	Rumburk
	Varnsdorf
Chomutov	Chomutov
	Kadaň
Litoměřice	Litoměřice
	Lovosice
	Roudnice nad Labem
Louny	Louny
	Podbořany
	Žatec
Most	Litvínov
	Most
Teplice	Bílina
	Teplice
Ústí nad Labem	Ústí nad Labem

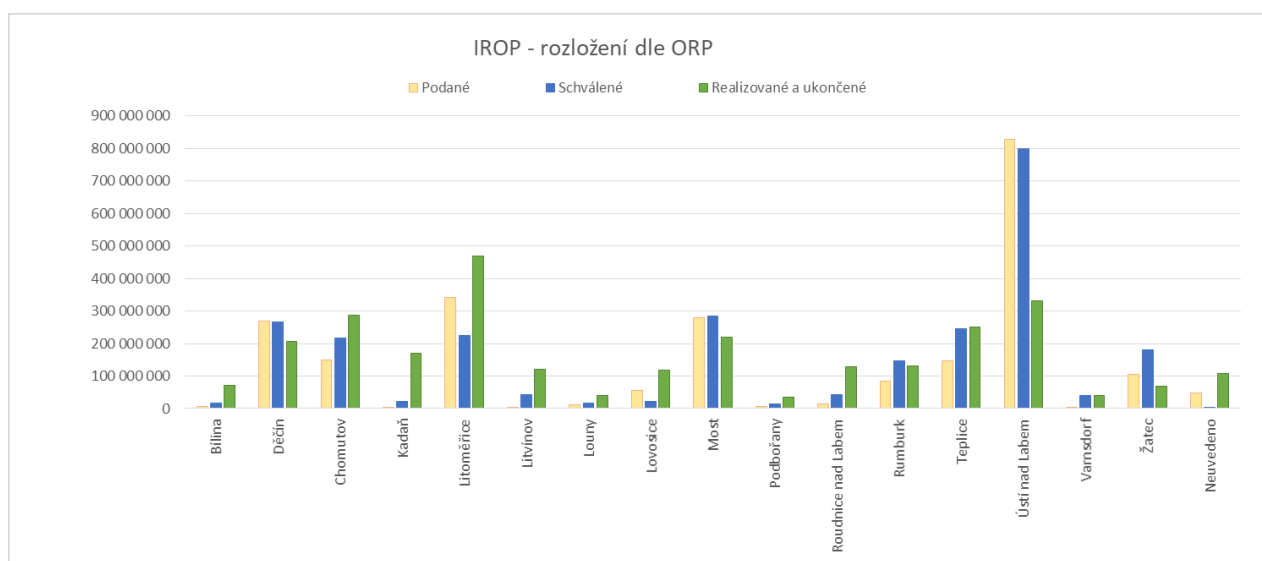
Základní přehled o tom, v jakých ORP byly čerpány prostředky ESIF dle operačních programů, je uveden v grafech v následujících kapitolách, za nimiž následuje souhrn. Tabulkové souhrny projektů podaných/schválených/realizovaných a ukončených dle operačních programů v jednotlivých ORP jsou v příloze. Jednotlivá ORP jsou v následujících tabulkách řazeny vždy abecedně dle názvu.

Připomínáme, že v této části je počítáno nikoliv z celkovými způsobilými výdaji (FIN_CZV), nýbrž s přepočtenými částkami dle počtu míst realizace projektů (CZV_PREP).

3.2. Integrovaný regionální operační program

Podíl prostředků v IROP mezi projekty podanými, schválenými a realizovanými & ukončenými je v součtu za území Ústeckého kraje relativně podobný. Největší objemy jsou registrovány v ORP Ústí nad Labem, Litoměřice, Most, Chomutov, Děčín, případně Teplice. V případě IROP je rovněž pozitivním faktem nízký podíl projektů bez uvedení ORP.

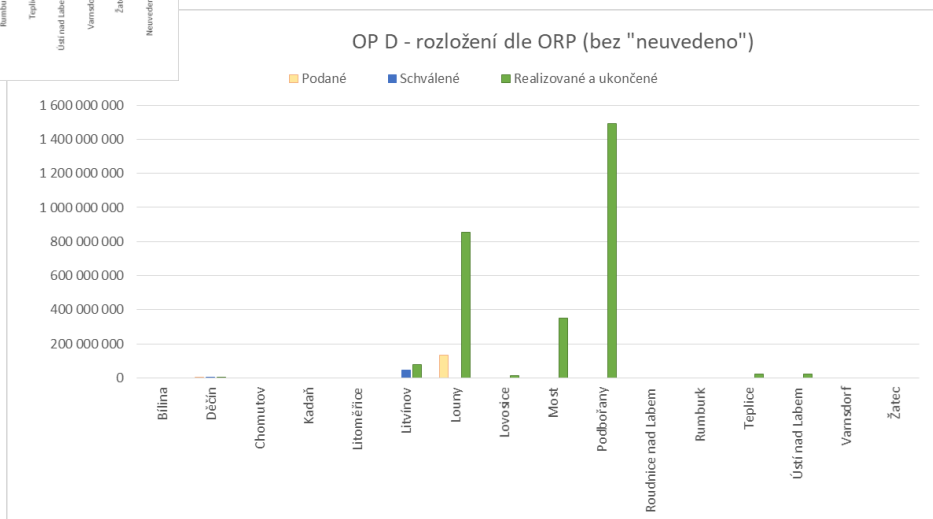
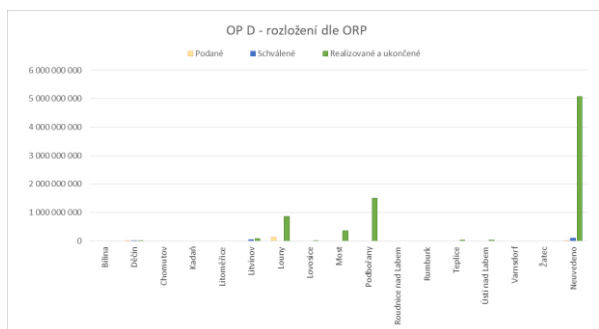
ORP	Podané	Schválené	Realizované a ukončené
Bílina	5 197 446	16 243 196	70 290 980
Děčín	268 357 574	265 846 987	206 658 844
Chomutov	150 481 521	217 479 880	286 185 239
Kadaň	511 311	22 930 773	170 404 064
Litoměřice	342 237 338	224 875 410	468 319 417
Litvínov	477 030	42 160 382	121 285 696
Louny	10 874 948	17 110 023	40 727 561
Lovosice	54 886 714	22 418 963	118 862 064
Most	280 365 251	285 587 181	220 428 779
Podbořany	6 756 580	14 870 000	34 658 825
Roudnice nad Labem	15 287 449	43 550 913	128 097 715
Rumburk	85 557 812	146 564 831	131 055 414
Teplice	146 515 387	246 532 613	252 084 938
Ústí nad Labem	829 174 098	800 633 564	331 802 724
Varnsdorf	317 467	41 489 366	40 551 710
Žatec	104 430 956	181 522 571	67 541 016
<i>Neuvedeno</i>	<i>46 833 386</i>	<i>586 712</i>	<i>108 785 515</i>
SOUČET (CZV_PREP)	2 348 262 266	2 590 403 365	2 797 740 500



3.3. OP Doprava

Z realizovaných a ukončených projektů v OP D jasně dominuje ORP Podbořany a Louny. V případě Podbořan jde o projekt *Dálnice D6 Lubenec, obchvat*, a u Louny se jedná o projekty související s dálnicí D7 – zkapacitnění obchvatu (Louny, Panenský Týnec, Chlumčany). Vysoký podíl projektů však nemá ORP uvedeno.

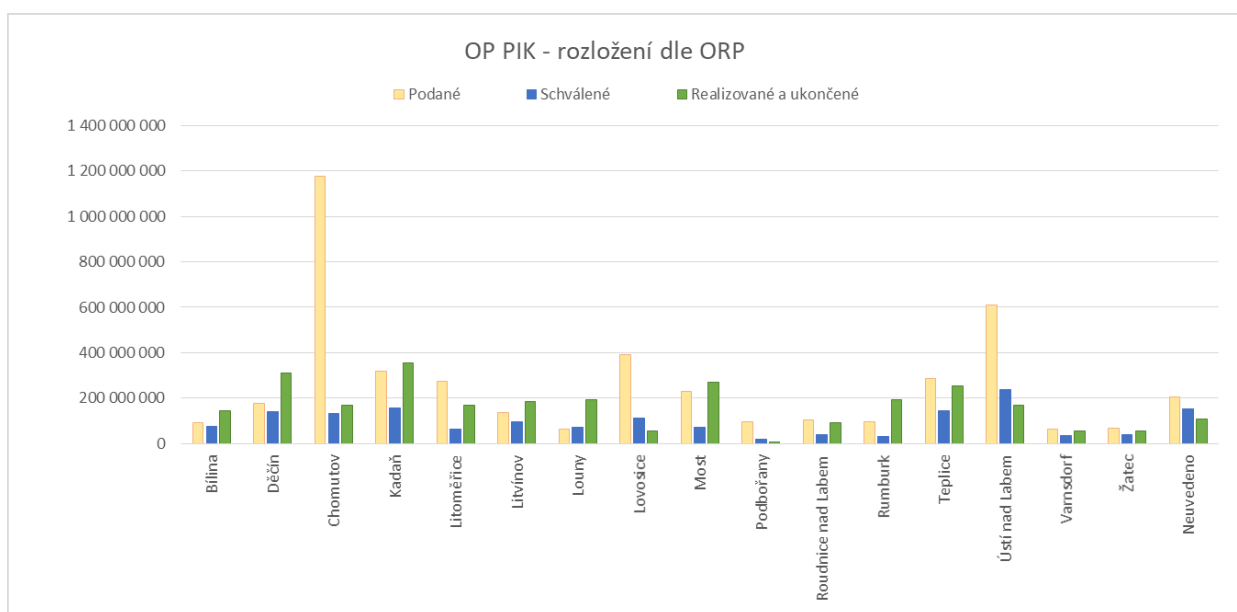
ORP	Podané	Schválené	Realizované a ukončené
Bílina			
Děčín	777 673	777 673	1 382 389
Chomutov			
Kadaň			
Litoměřice			
Litvínov		45 885 000	77 844 777
Louny	133 875 178		854 830 488
Lovosice			13 142 106
Most			350 173 408
Podbořany			1 493 135 340
Roudnice nad Labem			
Rumburk			
Teplice			23 143 356
Ústí nad Labem			20 842 074
Varnsdorf			
Žatec			
<i>Neuvedeno</i>	11 539 752	98 156 032	5 066 395 738
SOUČET (CZV_PREP)	146 192 604	144 818 705	7 900 889 677



3.4. OP Podnikání a inovace pro konkurenceschopnost

Z hlediska územního rozložení v OP PIK je čerpání mezi ORP relativně vyrovnané. Výjimku tvoří ORP Chomutov, ve kterém je identifikován výrazný podíl u projektů podaných – jedná se o projekty z firemního sektoru zaměřené na snížení energetické náročnosti instalací kogeneračních jednotek na výměňkové stanici. Je však nutno dodat, že u těchto projektů je v MS2014+ uveden stav, kdy byla žádost stažena žadatelem. Lze tedy předpokládat, že v uvedeném roce nebyly tyto projekty realizovány.

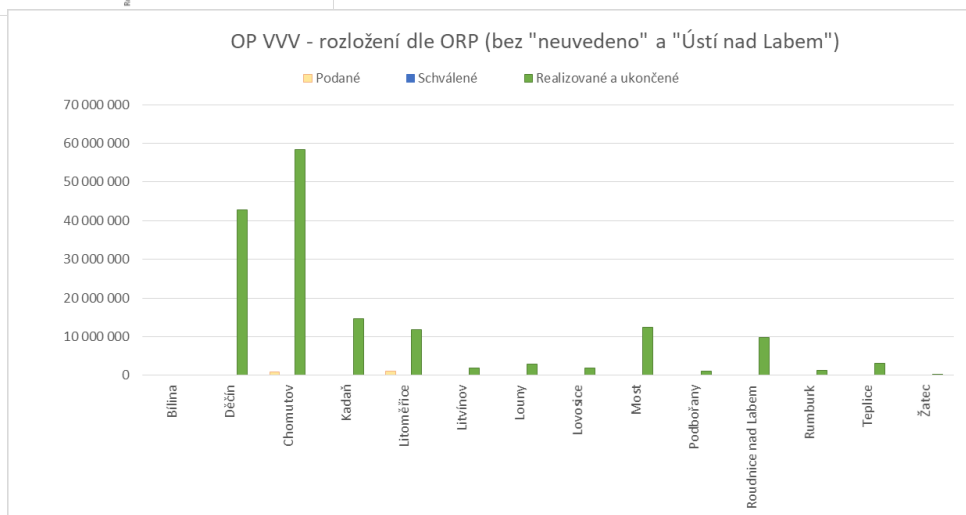
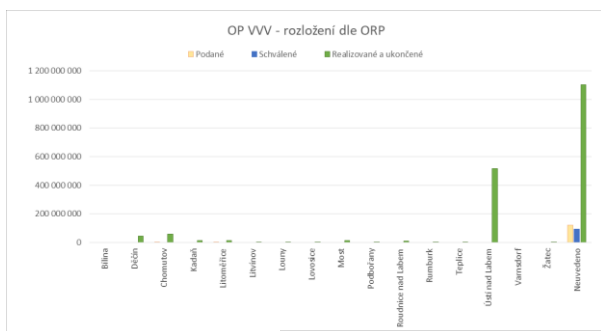
ORP	Podané	Schválené	Realizované a ukončené
Bílina	90 374 287	75 848 899	144 111 330
Děčín	178 809 058	139 151 504	312 329 983
Chomutov	1 175 536 976	130 999 634	169 994 183
Kadaň	319 558 310	157 837 173	353 693 960
Litoměřice	276 256 854	63 368 116	168 031 671
Litvínov	136 457 931	95 039 970	185 220 870
Louny	63 152 154	70 744 447	195 048 565
Lovosice	391 919 532	113 593 001	55 451 250
Most	229 394 821	71 577 038	271 983 959
Podbořany	94 988 474	20 126 144	8 442 834
Roudnice nad Labem	105 678 613	39 350 873	91 055 045
Rumburk	95 955 529	33 553 363	194 903 980
Teplice	285 920 738	145 070 032	254 028 383
Ústí nad Labem	611 128 763	239 342 961	170 849 460
Varnsdorf	64 031 228	35 185 588	55 108 779
Žatec	66 475 311	41 474 275	55 090 700
<i>Neuvedeno</i>	<i>203 830 933</i>	<i>153 430 545</i>	<i>108 932 840</i>
SOUČET (CZV_PREP)	4 389 469 509	1 625 693 563	2 794 277 791



3.5. OP Výzkum, vývoj a vzdělávání

V této části se výrazně propisuje podíl u ORP Ústí nad Labem a u „neuvedeno“. Největší objem prostředků náleží projektu ústecké univerzity s názvem *U21 - Výstavba výukových prostor pro zdravotnické a technické studijní programy*.

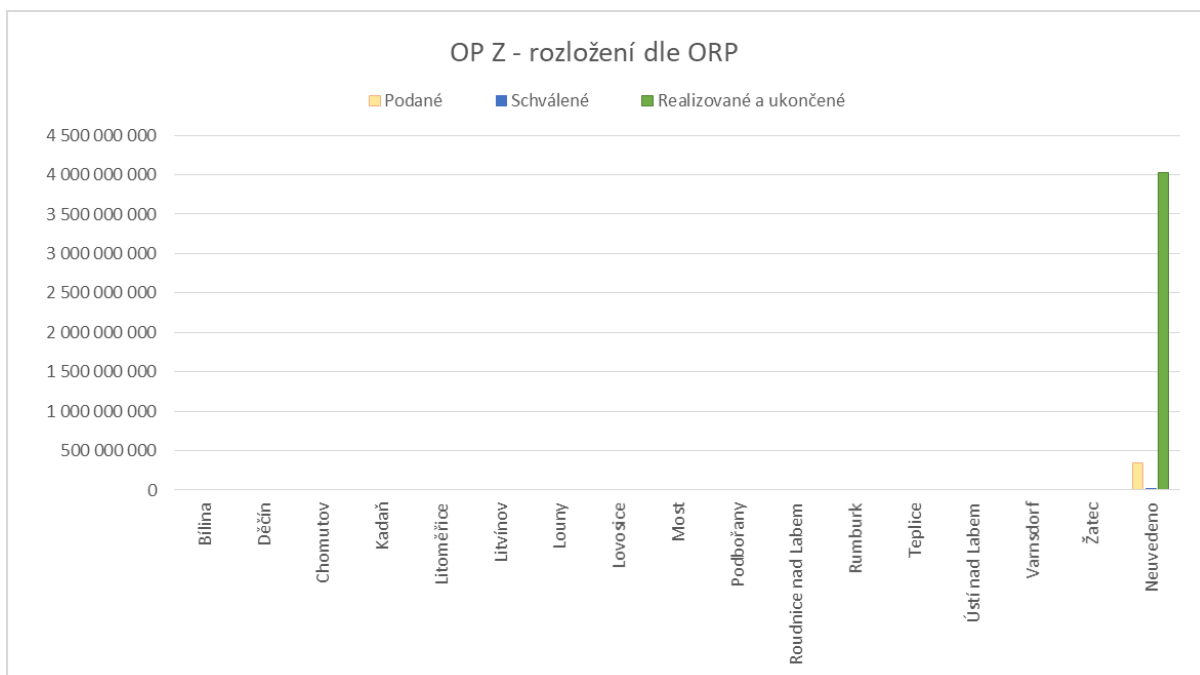
ORP	Podané	Schválené	Realizované a ukončené
Bílina			
Děčín			42 777 242
Chomutov	947 778		58 431 793
Kadaň			14 582 013
Litoměřice	1 134 375		11 890 602
Litvínov			1 866 896
Louny			2 852 125
Lovosice			1 812 770
Most			12 339 802
Podbořany			997 584
Roudnice nad Labem			9 807 194
Rumburk			1 340 949
Teplice			3 111 122
Ústí nad Labem			516 229 852
Varnsdorf			
Žatec			171 317
<i>Neuvedeno</i>	<i>121 448 364</i>	<i>92 602 593</i>	<i>1 101 708 500</i>
SOUČET (CZV_PREP)	123 530 516	92 602 593	1 779 919 762



3.6. OP Zaměstnanost

V případě OP Zaměstnanost nebylo ani u jednoho z projektů v sestavě MS2014+ uvedeno místo realizace v příslušných sloupcích. Nelze tedy provést územní analýzu ani pro okresy, ani pro ORP, natož pro obce. **Bližší specifikace vůči území z tohoto důvodu není možná.**

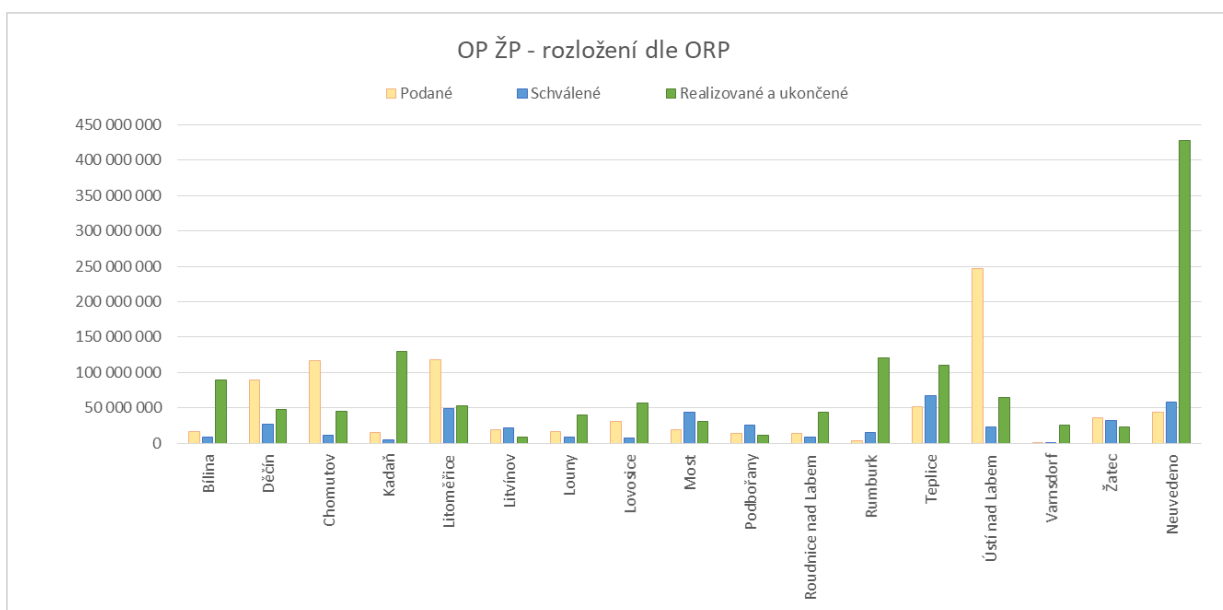
ORP	Podané	Schválené	Realizované a ukončené
Bílina			
Děčín			
Chomutov			
Kadaň			
Litoměřice			
Litvínov			
Louny			
Lovosice			
Most			
Podbořany			
Roudnice nad Labem			
Rumburk			
Teplice			
Ústí nad Labem			
Varnsdorf			
Žatec			
<i>Neuvedeno</i>	<i>341 853 556</i>	<i>730 463</i>	<i>4 028 477 034</i>
SOUČET (CZV_PREP)	341 853 556	730 463	4 028 477 034



3.7. OP Životní prostředí

Z hlediska množství finančních prostředků dominují projekty v kategorii realizované a ukončené. V územním rozložení je čerpání mezi jednotlivými ORP relativně vyrovnané, výrazně se vymyká pouze podíl podaných projektů v ORP Ústí nad Labem, kde se jedná o projekty ve SC 5.1 *Snížit energetickou náročnost veřejných budov a zvýšit využití obnovitelných zdrojů energie*.

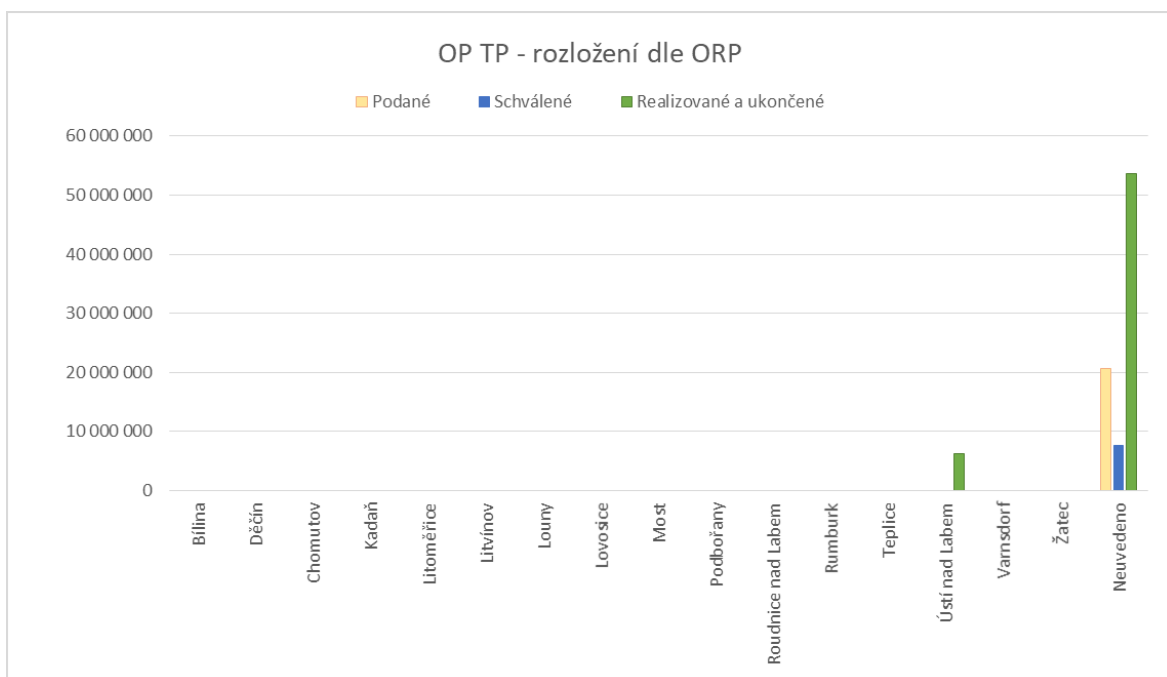
ORP	Podané	Schválené	Realizované a ukončené
Bílina	16 662 301	8 473 693	88 802 299
Děčín	89 783 597	26 768 771	48 251 514
Chomutov	117 024 230	11 601 420	45 314 221
Kadaň	15 401 547	4 113 265	129 977 138
Litoměřice	118 193 791	48 911 101	52 452 557
Litvínov	19 597 544	21 938 815	8 445 311
Louny	16 589 326	8 860 387	39 561 609
Lovosice	30 861 414	6 763 033	56 598 022
Most	19 641 650	43 809 684	31 160 491
Podbořany	13 947 745	25 038 700	10 953 429
Roudnice nad Labem	13 571 978	8 710 413	43 531 244
Rumburk	4 048 444	15 613 500	120 668 749
Teplice	51 723 420	66 570 625	109 950 739
Ústí nad Labem	247 395 299	22 712 744	64 903 576
Varnsdorf	1 286 821	1 286 821	25 442 107
Žatec	35 446 377	32 205 798	23 422 516
<i>Neuvedeno</i>	<i>44 065 039</i>	<i>57 688 376</i>	<i>427 466 894</i>
SOUČET (CZV_PREP)	855 240 522	411 067 143	1 326 902 417



3.8. OP Technická pomoc

V případě OP TP není, kromě ORP Ústí nad Labem, uvedeno místo realizace. Nelze tedy provést bližší územní analýzu. V případě uvedených cca 6,2 mil. Kč u ORP Ústí nad Labem se jedná o projekty na podporu řízení zprostředkujícího subjektu ITI ÚChA.

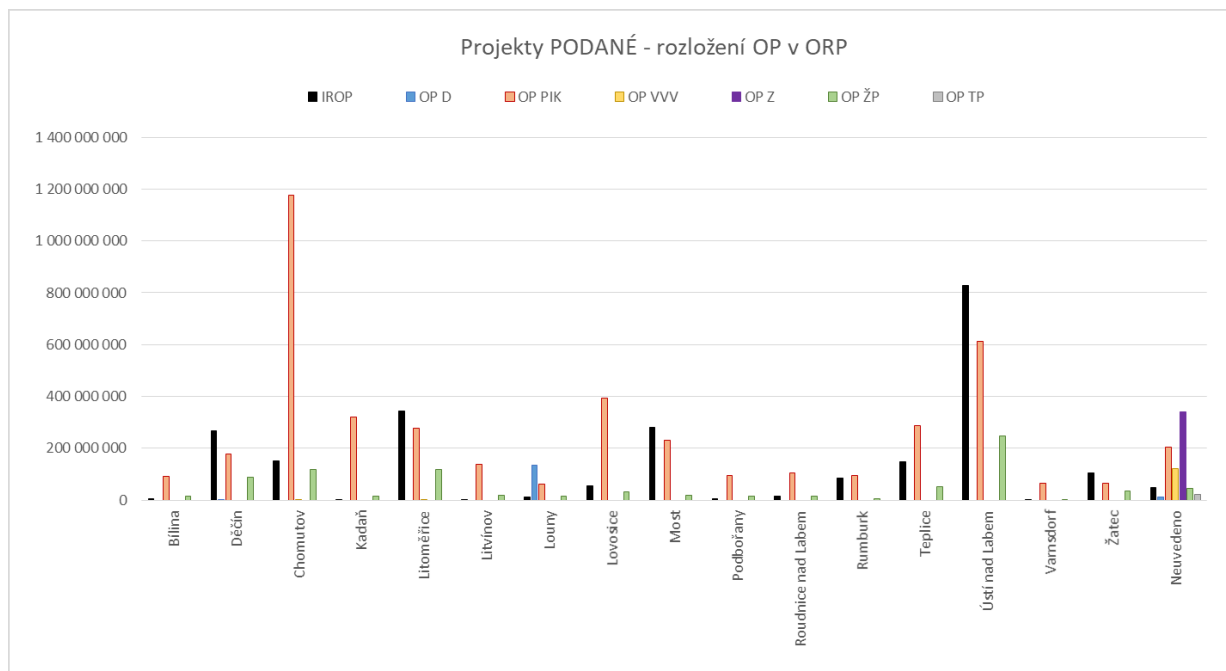
ORP	Podané	Schválené	Realizované a ukončené
Bílina			
Děčín			
Chomutov			
Kadaň			
Litoměřice			
Litvínov			
Louny			
Lovosice			
Most			
Podbořany			
Roudnice nad Labem			
Rumburk			
Teplice			
Ústí nad Labem			6 220 004
Varnsdorf			
Žatec			
<i>Neuvedeno</i>	20 666 824	7 627 329	53 649 009
SOUČET (CZV_PREP)	20 666 824	7 627 329	59 869 012



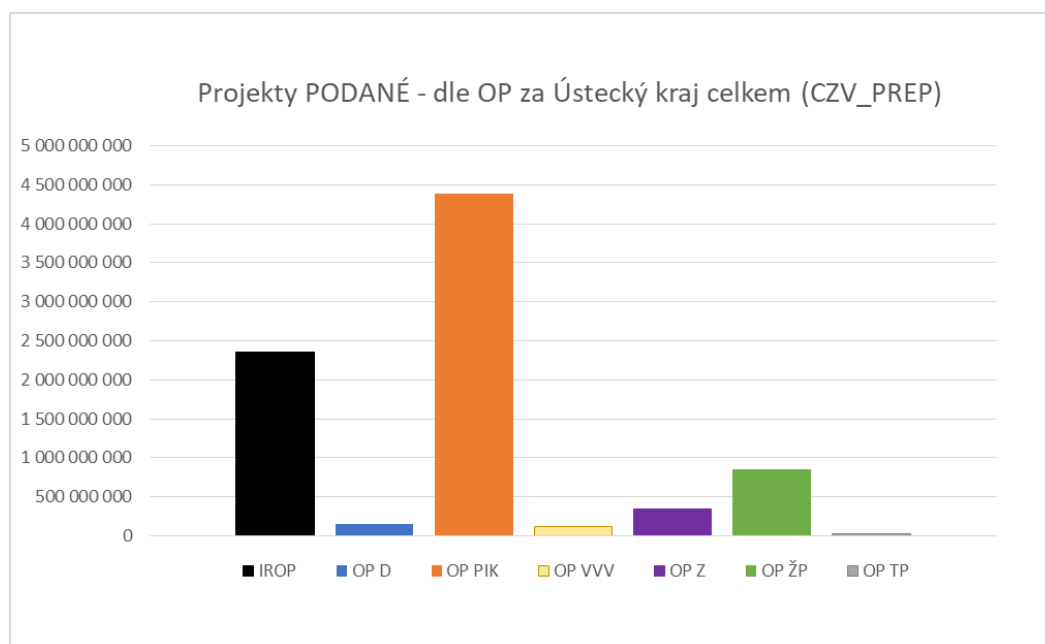
3.9. Souhrn územního rozložení využití finančních prostředků z ESIF

ÚZEMNÍ SOUHRN PROJEKTŮ **PODANÝCH**

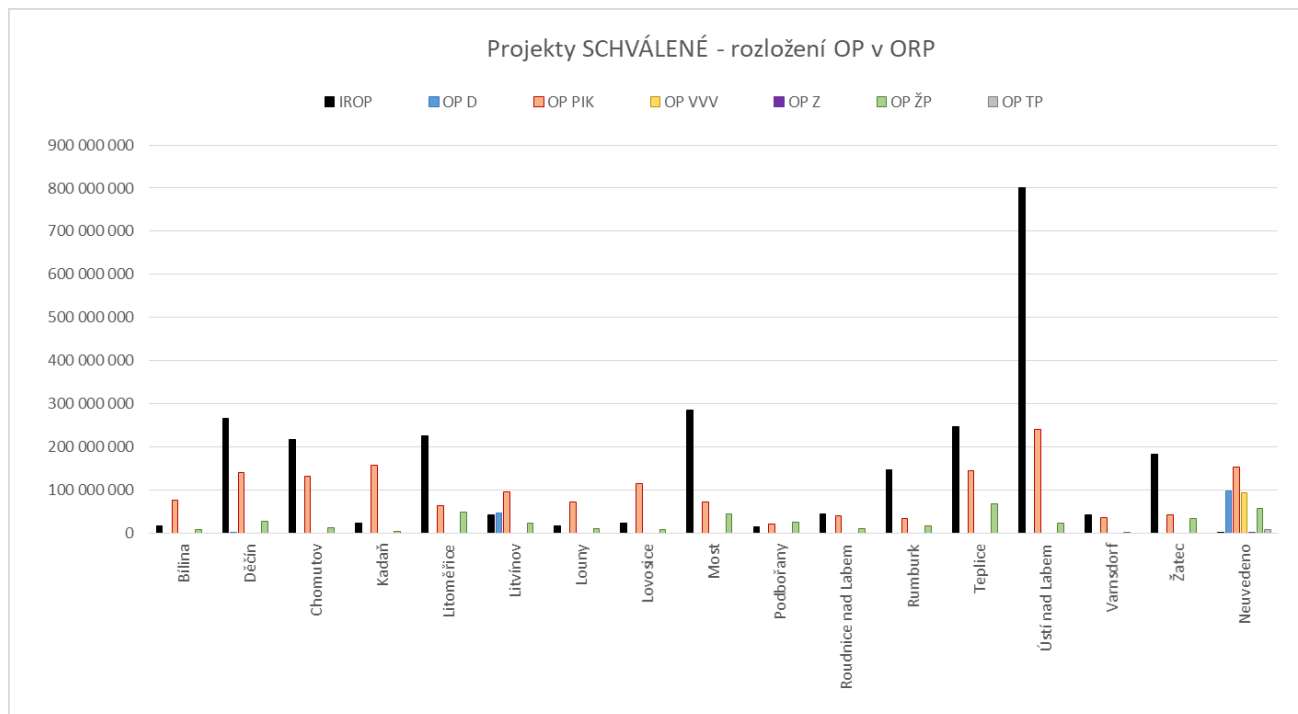
Tabulky k následujícím souhrnům jsou v příloze.



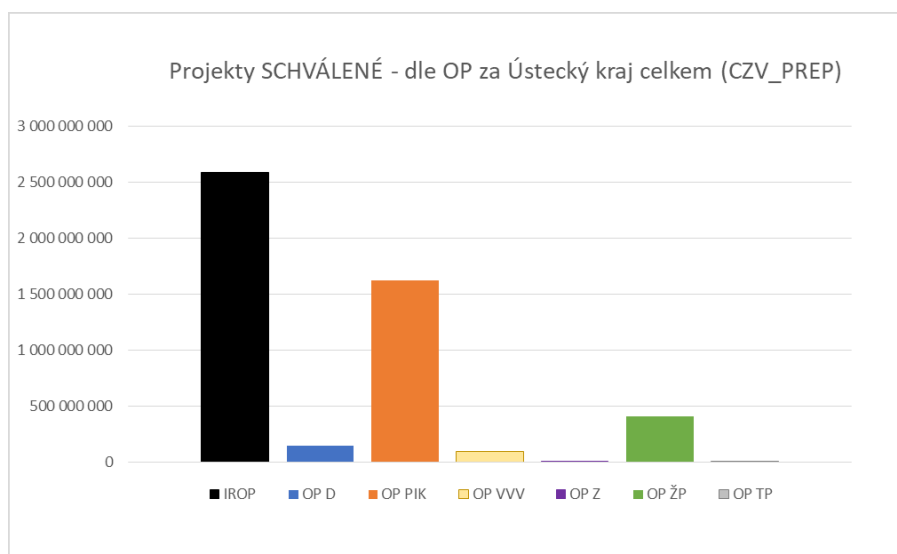
Ze souhrnu podaných projektů je patrné, že největší podíl téměř ve všech ORP vykazuje zacílení do OP PIK, IROP a znatelné jsou podíly také do OP ŽP. V souhrnné grafické podobě za celý kraj v přepočtenými sumami dle počtu obcí realizace (CZV_PREP) je toto rozdělení potvrzeno.



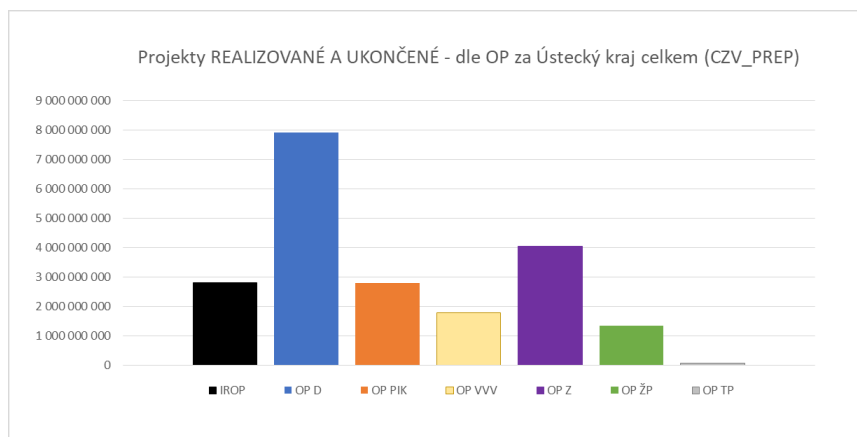
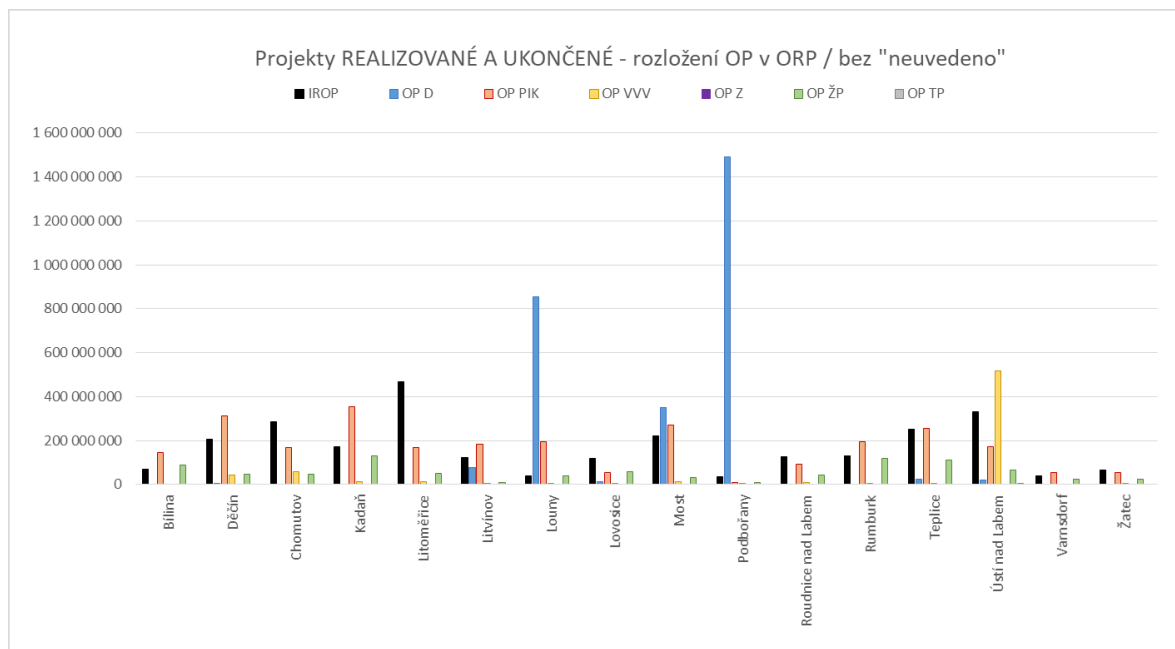
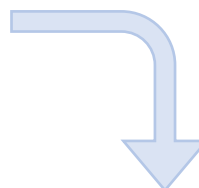
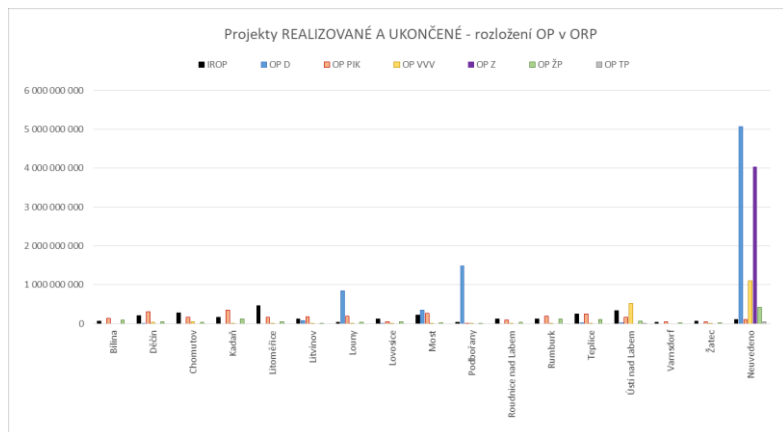
ÚZEMNÍ SOUHRN PROJEKTŮ SCHVÁLENÝCH



V případě projektů schválených dominuje podíl IROP nebo OP PIK ve většině ORP v Ústeckém kraji. Významnými projekty v ORP Ústí nad Labem jsou ty, které byly předloženy v rámci REACT-EU Krajskou zdravotní, a.s. Jedná se o projekty předložené v roce 2021, mezi kterými dominuje *Nový pavilon s operačními sály, odděleními JIP a kardiochirurgie včetně vybavení v Masarykově nemocnici v Ústí nad Labem.*



ÚZEMNÍ SOUHRN PROJEKTŮ REALIZOVANÝCH & UKONČENÝCH



V této kategorii projektů se vyjímá ORP Louny a Podbořany s projekty v OP D, což bylo již zmíněno výše – jde o dálniční obchvaty v dané lokalitě. Významné jsou rovněž investice v OP VVV v rámci ORP Ústí nad Labem – projekt tamější univerzity U21 - *Výstavba výukových prostor pro zdravotnické a technické studijní programy.*

4. Příklady významných projektů

Níže následuje výběr 10 významných investičních projektů Ústeckého kraje. Za nimi je předloženo dalších 5 projektů z území od jiných subjektů, které ilustrují pestrost čerpání ESIF v Ústeckém kraji.

1. Název projektu: **Most Štětí**

Cílem projektu je v geografické oblasti ORP Roudnice nad Labem přispět ke splnění cílů investiční priority 7b prioritní osy 1 programu IROP, tj. přispět k hospodářské, sociální a územní soudržnosti prostřednictvím kvalitního napojení sekundárních a terciárních uzlů na páteřní síť s důrazem na síť TEN-T komunikacemi s vyhovujícími dopravně technickými a kapacitními parametry. Kvalitní napojení na síť TEN-T lépe propojí Českou republiku s ostatními částmi Evropy, což je důležité pro její ekonomický i sociální rozvoj.

Hlavním cílem projektu je posílení dopravního napojení z jihovýchodu Ústeckého kraje na dálnici D8 a přenesení hlavního dopravního proudu procházejícího obydlenými částmi podél komunikací II/261 a II/240 včetně centra města Roudnice nad Labem, čímž vznikne směr, který bude prioritní. Výsledkem realizace projektu bude zkrácený dopravní proud v oblasti Roudnice nad Labem a Štětí, čímž dojde k úspoře času.

Realizace projektu přispěje k odvedení tranzitní dopravy z komunikace II/261 na D8 prostřednictvím rekonstruovaného mostu 26119-1, zkapacitnění komunikace III/24049 a obchvatu obce Předonín a nově budovaného obchvatu Roudnice nad Labem (v současné době probíhá realizace z IROP), který vyústí na silnici II/240, která se napojuje na D8 (exit 29). Posílený dopravní proud, nově označovaný jako prioritní, bude zkrácený na 12 km.

- místo realizace: Ústecký kraj
- termín realizace: 2018 - 2021
- celkové způsobilé výdaje: 193 972 388,41 Kč
- zdroj financování: IROP
- vazba na aktivitu RAP: Výstavba a rekonstrukce komunikací II. a III. třídy



2. Název projektu: **Centrum školských poradenských služeb Šluknovska - REKO**

Cílem projektu je zkvalitnění školských poradenských služeb v regionu Šluknovska a to přestavbou části domova mládeže Střední zdravotnické školy a Obchodní akademie Rumburk, příspěvkové organizace (zřizovatelem je Ústecký kraj) na centrum školských poradenských služeb. Cílem a smyslem je primárně podpora vzdělanosti, což by mělo dlouhodobě přispět ke stabilizaci lidských zdrojů v oblasti. Výsledkem bude zejména zlepšení výsledků vzdělávání žáků se speciálními vzdělávacími potřebami v regionu.

- místo realizace: Ústecký kraj
- termín realizace: 2017 – 2021
- celkové způsobilé výdaje: 18 257 444,49 Kč
- zdroj financování: IROP
- SC IROP: Zvýšení kvality a dostupnosti infrastruktury pro vzdělávání a celoživotní učení

3. Název projektu: **Nová komunikace u města Chomutova**

V souladu s Regionálním akčním plánem Ústeckého kraje projekt řeší jeden z nevyhovujících úseků Prioritní regionální silniční sítě, a to úsek III/00732. Z části se jedná o rekonstrukci stávající ul. A. Muchy v Chomutově a z větší části o výstavbu nové silnice mimo území města Chomutova. Součástí stavby jsou mimo jiného také dvě okružní křižovatky a silniční estakáda nad železniční tratí. Nová trasa bude realizována v úseku od křižovatky v chomutovské ul. Vinohradská a ul. A. Muchy a po rekonstruované komunikaci – ul. A. Muchy a přes dvě okružní křižovatky povede přímo na silnici I/13 (po křižovatku se silnicí I/13 u Dopravního podniku měst Chomutova a Jirkova, a. s.).

- místo realizace: Ústecký kraj
- termín realizace: 2016 - 2022
- celkové způsobilé výdaje: 700 831 505,49 Kč
- zdroj financování: IROP
- vazba na aktivitu RAP: Výstavba a rekonstrukce komunikací II. a III. třídy

4. Název projektu: **Nová komunikace u města Roudnice nad Labem**

Předmětem projektu je vybudování obchvatu jižně od města Roudnice nad Labem a jeho napojení na stávající silniční síť. Projekt je ve své hlavní trase novostavbou obchvatu jižně od města Roudnice nad Labem. Nový úsek je ve svém počátečním bodě řešen přeložkou stávající komunikace II/240 zabezpečující napojení úseku na stávající silniční síť, koncový bod je

napojen na komunikaci II/246 (směr Roudnice n. L., Štětí, Krabčice) prostřednictvím nově navržené okružní křižovatky.

Mezi hlavní stavební výstupy lze zařadit zejména:

- nová komunikace (obchvat) + napojení na stávající síť (přeložka II/240),
 - 4 mostní objekty,
 - 4 okružní křižovatky,
 - 2 protihlukové stěny,
 - 15 přeložek sítí (trubní, silnoproudá i slaboproudá zařízení).
- místo realizace: Ústecký kraj
 - termín realizace: 2018 – 2021- stále v realizaci
 - celkové způsobilé výdaje: 391 813 481,41 Kč
 - zdroj financování: IROP
 - vazba na aktivitu RAP: Výstavba a rekonstrukce komunikací II. a III. třídy

5. Název projektu: **Rekonstrukce silnice II/265 Krásná Lípa - Velký Šenov**

Silnice II/265 slouží silniční dopravě ve Šluknovském výběžku hlavně jako spojnice k nadřazené silniční síti a síti TEN-T prostřednictvím silnic I/9 a I/13. Projekt je rekonstrukcí její části v úseku Krásná Lípa (km 10,196) - Velký Šenov (km 26,358), včetně rekonstrukcí stávajících propustků, mostů, odvodnění a opěrných zdí. Průzkum prokázal nevyhovující stav komunikace v tomto úseku. Je navržena rekonstrukce krytu vozovky v délce 16,162 km (z toho 1 krátký úsek v délce 34 m bude jen nové VDZ). Projekt řeší nedostatečné napojení západní části Šluknovského výběžku na síť TEN-T vlivem stávajícího nepříliš dobrého stavu části silnice II/265, který nezajišťuje potřebnou plynulost a bezpečnost dopravy při silničním spojení západní části Šluknovského výběžku se sítí TEN-T. Dotčený úsek prior. regionální silniční sítě je křižovatka s II/266 - st. hranice SRN. Cílem projektu je komplexní rekonstrukce silnice II/265 v úseku km 10,196 - 26,358 k zajištění kvalitního připojení regionu na síť TEN-T. V km 10,196 až 10,230 bude provedeno pouze nové VDZ. Celková délka rekonstrukce krytu vozovky v rámci tohoto projektu je jen 16,128 km. Jedná se o regionálně významnou dopravní trasu II/265, na jejíž funkčnosti závisí plynulost individuální dopravy ve Šluknovském výběžku, bezproblémové propojení měst a obcí na komunikace vyšší třídy a na síť TEN-T.

- místo realizace: Ústecký kraj
- termín realizace: 2017 - 2021
- celkové způsobilé výdaje: 259 897 737,96 Kč
- zdroj financování: IROP
- vazba na aktivitu RAP: Výstavba a rekonstrukce komunikací II. a III. třídy

6. Název projektu: **Vybavení a obnova výukových středisek IZS - Vybavení výukových středisek ZZS Ústeckého kraje**

Předmětem projektu je pořízení vybavení pro školící střediska Zdravotnické záchranné služby Ústeckého kraje (ZZS ÚK) zaměřených na rozvoj dovedností, odborných znalostí a součinnost základních složek IZS (Integrovaný záchranný systém) při řešení mimořádných událostí. Stávající školící střediska nejsou dostatečně vybavená pro proškolení moderních technik a postupů při poskytování PNP (přednemocniční neodkladná péče) a PP (první pomoc). Nedostatečnost vybavení s sebou nese problémy se zvyšováním kvality odborné způsobilosti, ale i s rozsahem nabízených služeb v oblasti školení PNP a PP.

- místo realizace: Ústecký kraj
- termín realizace: 2017 - 2020 – ukončení 07/2021
- celkové způsobilé výdaje: 60 739 822,00 Kč
- zdroj financování: IROP
- vazba na aktivitu RAP: Zlepšení infrastruktury a vybavení složek IZS

7. Název projektu: **Demolice a výstavba nového objektu č. p. 122 DOZP Brtníky**

Předmětem projektu je zlepšení kvality poskytované sociální služby Domovy pro osoby se zdravotním postižením v Domově Brtníky, p. o., a to v duchu humanizace sociální služby a deinstitucionalizace, což plně odpovídá současným principům sociálního začleňování. Tohoto stavu bude dosaženo prostřednictvím demolice stávajícího objektu č. p. 122 a vybudováním nového objektu. Nově vybudovaný objekt č. p. 122 bude koncipován tak, aby dispozičně odpovídal potřebám a kapacitně vyhovoval požadavkům pro klientelu s vysokou mírou podpory. Nedílnou součástí je pořízení nezbytného vybavení pobytových místností (domácností). Výsledkem projektu bude vytvoření čtyř nezávislých ucelených domácností, po dvou na každém podlaží, představujících zázemí pro poskytování sociální služby odpovídající nejen potřebám klientů a zaměstnanců, ale rovněž standardům 21. století a nárokům kladeným příslušnými předpisy a dokumenty.

- místo realizace: Ústecký kraj
- termín realizace: 2019 - 2021
- celkové způsobilé výdaje: 59 056 050,- Kč
- zdroj financování: IROP
- vazba na aktivitu RAP: *zlepšení kvality sociálních služeb, deinstitucionalizace*



(foto před realizací)

8. Název projektu: **Domov „Bez zámků“ Tuchořice – Výstavba nového objektu**

Předmětem projektu je zlepšení kvality sociální služby Domovy pro osoby se zdravotním postižením, poskytované Domovem Bez zámků Tuchořice – příspěvkovou organizací Ústeckého kraje, a to v duchu humanizace sociální služby a deinstitucionalizace. Tohoto stavu bude dosaženo prostřednictvím výstavby nového objektu, který bude zahrnovat vytvoření šesti nezávislých ucelených domácností pro celkem 18 klientů s vysokou mírou podpory a další související zázemí pro klienty a administrativu služby. Objekt bude řešen takovým způsobem, aby dispozičně odpovídal potřebám a kapacitně vyhovoval požadavkům pro klientelu s vysokou mírou podpory. Nabídne plně vybavené bezbariérové prostory vyznačující se odpovídajícím komfortem a atraktivitou, ale především účelností a funkčností tak, aby byla podpořena snaha o dosažení hlavního cíle.

- místo realizace: Ústecký kraj
- termín realizace: 2021 - 2023
- celkové způsobilé výdaje: 60 000 000,- Kč
- zdroj financování: IROP
- vazba na aktivitu RAP: *deinstitucionalizace*

9. Název projektu: **Rekonstrukce silnice II/263, hranice okresu Česká Lípa – Česká Kamenice**

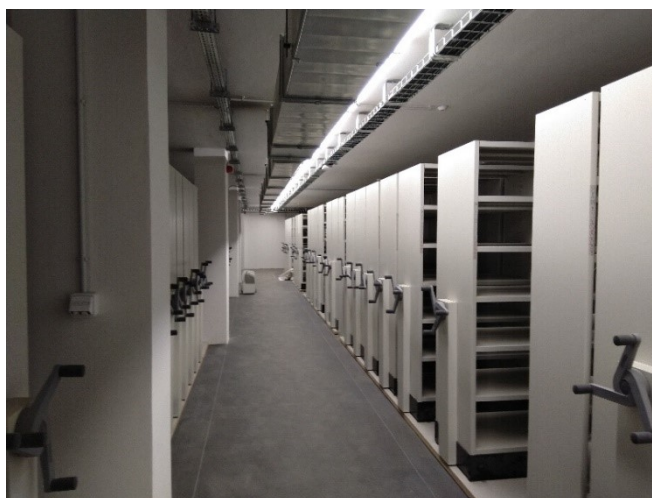
Rekonstrukce komunikace II/263 v úseku Česká Kamenice - hranice okresu km je navržena v úseku 10,717- 19,713. Silnice v daném úseku prochází intravilánem obcí Velká Bukovina, Karlovka, Huníkov a Česká Kamenice. Povrch komunikace je díky velkému zatížení dopravou v již nevyhovujícím stavu a proto je navržena rekonstrukce krytu v celém úseku, dále se jedná o rekonstrukci stávajících propustků, mostu a odvodnění. Celkově bude rekonstruováno 8,996 km. Hlavním cílem předkládaného projektu je významným způsobem podpořit zkvalitnění dopravní infrastruktury prostřednictvím rekonstrukce silničního úseku II/263 a zlepšit stavebnětechnický stav stávající komunikace.

- místo realizace: Ústecký kraj
- termín realizace: 2018 - 2023
- celkové způsobilé výdaje: 195 395 377,42 Kč
- zdroj financování: IROP
- vazba na aktivitu RAP: Výstavba a rekonstrukce komunikací II. a III. třídy

10. Název projektu: **Depozitář SVK Ústí nad Labem – Evropská knihovna**

Předmětem projektu je výstavba nového depozitáře SVK Ústí nad Labem. Knihovní fond Severočeské vědecké knihovny má v současné době 747 tis. knihovních jednotek a je uložen v několika různých skladech v rámci města Ústí nad Labem a okolí. Knihovna tak využívá objekty, které jsou ve vlastnictví Ústeckého kraje nebo jsou pronajaté. Nový centrální a kapacitně dostačující depozitář, kam bude přesunuta velká část fondu SVK, bude splňovat v náležité kvalitě všechny požadované funkce, tj. ochranu, správu a zpřístupnění knihovního fondu a bude mít dostatečnou plochu pro dlouhodobé ukládání knih včetně budoucích povinných přírůstků.

- místo realizace: Ústecký kraj
- termín realizace: 2016 - 2021
- celkové způsobilé výdaje: 123 242 462,95 Kč
- zdroj financování: IROP
- *SC IROP: Zefektivnění prezentace, posílení ochrany a rozvoje kulturního a přírodního dědictví*



Následuje přehled 5 vybraných projektů z území od jiných žadatelů (ne Ústecký kraj), které ilustrují čerpání z různých operačních programů:

1. Název projektu: Nový pavilon s operačními sály, odděleními JIP a kardiochirurgie včetně vybavení v Masarykově nemocnici v Ústí nad Labem

Cílem projektu je zlepšení kvality urgentní péče, definované indikátory integrovaného regionálního operačního projektu. Kvalita urgentní péče určuje, jak rychle se pacientovi dostane požadované péče. Zahrnuje CS: pacienti, zdravotnický personál a občany. Projekt má přímou vazbu na React-EU - IROP 6.1. Vazba na jednotlivé obory. Investičním záměrem je výstavba nového pavilonu s operačními sály, oddělením JIP a standardními lůžkovými odděleními v MNUL. Více viz žádost a přílohy.

- stav: projekt s právním aktem o poskytnutí / převodu podpory, podáno 2021
- žadatel: Krajská zdravotní, a.s.
- rozpočet: 500 000 000 Kč
- zdroj: REACT-EU

2. Název projektu: Zvýšení traťové rychlosti v úseku Oldřichov u Duchcova - Bílina

Předmětem projektu je rekonstrukce železniční trati č. 130 v úseku Oldřichov u Duchcova - Bílina. Jedná se o dvoukolejnou celostátní trať zařazenou do TEN-T elektrifikovanou stejnosměrnou trakční soustavou 3 kV. Cílem stavby je zvýšení traťové rychlosti, zvýšení bezpečnosti provozu, zmírnění vlivu nepravidelností v dopravě banalizací traťového zabezpečovacího zařízení a tím zvýšení kvality železniční dopravní cesty. Cestujícím přinesou úpravy zvýšení komfortu a bezpečnosti.

- stav: projekt v realizaci (2019 – 2022)
- žadatel: Správa železnic, státní organizace
- celkové způsobilé výdaje: 1 898 485 134,00 Kč
- zdroj: OP D
-

3. Název projektu: Vývoj nových nano a mikro povlaků na povrchu vybraných kovových materiálů - NANOTECH ITI II.

Předkládaný projekt se zabývá vývojem a výzkumem v oblasti nových nano a mikro povlaků na povrchu vybraných kovových materiálů. Hlavním aspektem projektu je výzkum nových pokročilých povrchových úprav a modifikací povrchů materiálů za účelem zvýšení vybraných mechanických (např. tvrdost, odolnost proti otěru), chemických (např. korozní odolnost) a fyzikálních (např. tepelná stabilita, tepelná vodivost) vlastností.

- stav: projekt v realizaci (2019 - 2022)
- žadatel: Univerzita Jana Evangelisty Purkyně v Ústí nad Labem
- celkové způsobilé výdaje: 56 656 207 Kč
- zdroj: OP VVV

4. Název projektu: **Dálnice D6 Lubenec, obchvat**

Předmětem projektu je výstavba úseku dálnice D6 na komunikaci Praha - Karlovy Vary - Cheb. Jedná se o prostřední z úseku dálnice Petrohrad - Lubenec - Bošov ležící na území Ústeckého kraje. Realizací projektu dojde k vymístění tranzitní dopravy ze stávající silnice I/6 mimo intravilán obce Lubenec a tím ke zvýšení plynulosti a bezpečnosti provozu a zlepšení životního prostředí v okolí stávající komunikace.

- stav: projekt v realizaci (2018 - 2021)
- žadatel: Ředitelství silnic a dálnic ČR
- celkové způsobilé výdaje: 1 493 135 340 Kč
- zdroj: OP D

5. Název projektu: **Revitalizace objektu Staré Radnice, č. p. 171**

Nemovitá kulturní památka zapsaná v Ústředním seznamu kulturních památek ČR rejstř. č. 28848/5-1737, IdReg 140180 stojí v historickém jádru městské památkové rezervace Litoměřice, prohlášené Výnosem MK ČSR č. j. 22 260/78 ze dne 27. října 1978. Budova je využívána Oblastním muzeem v Litoměřicích. V rámci projektu dojde ke komplexní obnově budovy, popsané v projektové dokumentaci, a tím k zachování kulturního dědictví a ke zlepšení stavu budovy, které umožní další provozování muzejních činností.

- stav: projekt v realizaci (2021 - 2023)
- žadatel: Město Litoměřice
- celkové způsobilé výdaje: 50 660 440 Kč
- zdroj: IROP



Foto: Město Litoměřice, 2x



5. Závěrečný komentář

Předkládaná zpráva měla za cíl informovat o využití finančních prostředků ESIF v roce 2021 v Ústeckém kraji, a to z hlediska jejich (1) tematického rozdělení dle specifických cílů jednotlivých operačních programů a (2) územního rozložení dle ORP.

Z dostupných dat v systému MS2014+ lze získat přibližný dopad evropských prostředků do území. Ačkoliv některá data v systému chybí, nebo mohou být mírně odlišnými přístupy ke zpracování zkruslena, tak lze konstatovat následující:

- V Ústeckém kraji jednoznačně dominují finanční objemy u realizovaných a ukončených projektů v roce 2021 v OP Z, dále v OP PIK, OP VVV, OP D a IROP.
- proti minulému roku se v IROP objevuje nový SC (resp. výzva) REACT-EU.
- U schválených projektů, jejichž realizace ještě nezačala, je evidován největší podíl v OP PIK, následně v IROP.
- Podané projekty v roce 2021 (bez ohledu na jejich další stav nebo úspěšnost žádosti) byly směřovány především do OP PIK a OP Z, následně do IROP.
- Integrované nástroje byly jednoznačně nejvíce využívány v IROP, dále v OP Z, OP ŽP, u realizovaných a ukončených projektů lze ještě uvést OP D a OP VVV.

Z hlediska území bylo využití analyzováno na úrovni ORP. Tyto analýzy jsou ovšem velmi zkruslené, neboť u velkého množství projektů není místo realizace uvedeno. I přes to lze z dostupných dat odvodit:

- v případě IROP jsou největší objemy registrovány v ORP Ústí nad Labem, Litoměřice, Most, Chomutov, Děčín, případně Teplice; pozitivním faktorem je nízký podíl projektů bez uvedení místa realizace
- v OP D se jasně vymyká v územní struktuře ORP Podbořany a Louny (dálniční obchvaty), vysoký podíl projektů má však místo realizace neuvedeno
- v OP PIK je čerpání mezi ORP relativně vyrovnané
- v OP VVV dominuje ORP Ústí nad Labem s univerzitními projekty
- ze souhrnu podaných projektů je patrné, že největší podíl téměř ve všech ORP vykazuje zacílení do OP PIK, IROP a znatelné jsou podíly také do OP ŽP
- v případě projektů schválených dominuje podíl IROP nebo OP PIK ve většině ORP v Ústeckém kraji
- u projektů realizovaných a dokončených se vyjímá ORP Louny a Podbořany s projekty v OP D, což bylo již zmíněno výše – jde o dálniční obchvaty v dané lokalitě

Pro Ústecký kraj byly v roce 2021 zásadní pro pokračující rozvoj dopravní infrastruktury, inovace, podnikání, výzkum a vzdělání. Významnou oblastí byla také energetika a její úspory, snižování dopadů na životní prostředí a celkově udržitelný přístup k průmyslovému provozu i

správě veřejných budov. Snaha adaptovat provoz a stavby veřejných i firemních budov tak, aby byla snižována energetická náročnost, je z realizovaných projektů evidentní. Významnou kapitolou je rovněž zdravotnictví, které díky REACT-EU využilo významné objemy evropských prostředků.

Řada projektových záměrů bude na tyto aktivity navazovat i v novém programovém období, kde bude Ústecký kraj usilovat o naplnění dalších specifických cílů regionální politiky i rozvoje.

Regionální akční plán je pro nové období koncipován odlišně, zohledňuje totiž pouze vybrané aktivity pro IROP, ale v kontextu analýzy čerpání ESIF to vůbec nevádí. Tato zpráva je chápána jako doprovodný přehled pro využití prostředků z EU a jejich vliv na podporu rozvoje Ústeckého kraje.

6. Přílohy

- 1) Tematické využití finančních prostředků ESIF (dle SC) – tabulkový přehled
- 2) Územní rozložení finančních prostředků ESIF (dle ORP a OP) – tabulkové souhrny
- 3) Seznam specifických cílů vybraných operačních programů
- 4) Seznam projektů bez uvedení obce jako místa realizace